

თემა: იმერეთი (20 საათი)¹

საკითხი: დღიური „მოგზაურობა ჭიათურაში“ (ტექსტის „მოგზაურობა საქართველოში“ მიხედვით)

ძირითადი რესურსი:

„მოგზაურობა საქართველოში“ (პროექტის ფარგლებში მომზადებული ტექსტი);

დოკუმენტური ფილმი „ლიხს იქით და ლიხს აქეთ“- ჭიათურა

<https://www.youtube.com/watch?v=bS7xU6LzHPI>

კომპლექსური დავალების პირობა:

ტექსტის „მოგზაურობა საქართველოში“ რომელიმე მთავარი პერსონაჟის (ლაშას, გიორგის, ან ბიძია ნოდარის) სახელით შექმენი დღიური, რომელიც წარმოაჩენს ლაშას და გიორგის იმერეთში მოგზაურობის ოთხივე დღეს.

დღიური გააფორმეთ ილუსტრაციებით და შეავსეთ თქვენთვის ხელმისაწვდომი დამატებითი ინფორმაციით ჭიათურის, იმერეთის, საქართველოს შესახებ.

ნაშრომში ყურადღება გაამახვილეთ შემდეგ პრობლემურ საკითხებზე:

კრიტერიუმი	ცნება / ქვეცნება / ქვესაკითხი	სიტყვები კონსტრუქციები ²	და
რამდენად და რატომ განსხვავდება ჭიათურის ბუნება და ლანდშაფტები საქართველოს სხვა მხარეებისგან?	კაცხის მღვიმე, მუშუანას მღვიმე (სამიზნე ცნება „სივრცე“ - შედეგი 1.)		
რა გავლენას ახდენდა და ახდენს მანგანუმის მოპოვება ჭიათურის მოსახლეობის ყოფაზე და რეგიონის განვითარებაზე?	მანგანუმის მოპოვება (სამიზნე ცნება „მეურნეობა“ - შედეგი 2,4,5)		
	ქალაქ ჭიათურის განვითარების ეტაპები: - მეფის რუსეთის პერიოდი; - 1918 – 1921 წლები; - საბჭოთა პერიოდი; - თანამედროვე პერიოდი (სამიზნე ცნება „დრო“ - შედეგი 3,5)		
რამდენად და როგორ შეუძლია ერთ კონკრეტულ მოქალაქეს წვლილი შეიტანოს ჭიათურის რეგიონში არსებული პრობლემების გადაჭრაში?	- გიორგი ფანცულაია - ანაირო და გრეტატუნბერგი (სამიზნე ცნება „საზოგადოება“- შედეგი 5)		
რამდენად და რით განსხვავდება იმერეთის ყოფითი ტრადიციები საქართველოს სხვა მხარეებისგან?	იმერული სუფრა - ხაჭაპური; - მჭადი, ჭყინტი ყველი; - ეკალა; - ამოლესილი ლობიო; - ციცქა-ცოლიკაური)		

¹ მთელი თემის ფარგლებში მოსწავლეები კონცენტრირებული იქნებიან ერთი კონკრეტული კომპლექსური დავალების შესრულებაზე.

² მესამე სვეტი განსხვავებული იქნება დაბალი, საშუალო და მაღალი მზაობის მოსწავლეებისთვის.

	(სამიზნე ცნება „მრავალფეროვნება“ - შედეგი 4)	
რა ფორმით მონაწილეობს/უნდა მონაწილეობდეს სახელმწიფო ჭიათურის რეგიონში არსებული პრობლემების გადაჭრაში?	გარემოს დაცვა რიგორც სახელმწიფოს ვალდებულება (სამიზნე ცნება „სახელმწიფო“ - შედეგი 5,6)	
რამდენად ჰგავს იმერეთის ყოფა ჩემთვის ცნობილ სხვა კულტურებს, რით განსხვავდება მათგან?	სამიზნე ცნება „კულტურათა დიალოგი“ - შედეგები: 6	
რა სიტყვები და გამოთქმები გამოვიყენო დღიურის მეორე დღის ჩანაწერში იმისთვის, რომ გადმოვცე, რა გამოცდილება მიიღო შერჩეულმა პერსონაჟმა: რა ნახა ან გაიგო მან, ვის შეხვდა, რა შთაბეჭდილება დარჩა, რა იყო მისთვის ახალი, რა მოეწონა ან გაუკვირდა ყველაზე მეტად და რატომ.	სამიზნე ცნებები: „ტექსტი“ - შედეგები: 1, 2, 3, 4 „სამეტყველო ქმედება“ - შედეგები: 1, 2, 3, 4) „ლექსიკა, გრამატიკა (პრაქტიკული)“ შედეგი 5	
რომელი სამეტყველო ქმედებების გამოყენება ჯობს და რატომ დღიურის ფორმატში ჭიათურის/იმერეთის შესახებ საკუთარი ცოდნის წარმოსაჩენად?	სამიზნე ცნება „სამეტყველო ქმედება“ - შედეგები: 1, 2, 3, 4	
რა ახალ სიტყვებს; გრამატიკულ ნორმებს გამოვიყენებ დავალებაზე მუშაობისას (იმერეთის/ჭიათურის შესახებ საკუთარი ცოდნის წარმოსაჩენად)? რამდენად მეხმა რება ეს სიტყვები და გრამატიკული ფორმები აუდიტორიამდე სათქმელის უკეთ მიტანაში?	სამიზნე ცნება ლექსიკა და გრამატიკა (პრაქტიკული) - შედეგი 5	
რამდენად ჰგავს იმერეთის ყოფა ჩემთვის ცნობილ სხვა კულტურებს, რით განსხვავდება მათგან?	სამიზნე ცნება „კულტურათა დიალოგი“ - შედეგი 6	

საკვანძო შეკითხვა:

რით ჰგავს და განსხვავდება იმერეთი საქართველოს სხვა მხარეებს?

როგორ წარმოვადგინო დღიურის ფორმატში ჭიათურის/იმერეთის თავისებურებები?

პირველი ეტაპი (კომპლექსური დავალების ფორმის გაცნობა):

აქტივობა 1.

პირველ ეტაპზე მოსწავლეები გაეცნობიან კომპლექსური დავლების პირობას, რომელზეც მომდევნო დაახლოებით 20 გაკვეთილის ფარგლებში იმუშავენ (იხ. კომპლექსური დავლების პირობა).

დავლების პირობის განხილვისას პროვოცირდება შემდეგი შეკითხვები:

- რა განსხვავება დღიურსა და წერილს, ან მემუარებს შორის?

ამ საკითხზე მსჯელობისას მოსწავლეებმა მასწავლებლის დახმარებით ყურადღება უნდა მიაქციოს იმას, რომ დღიურში:

- მოვლენები თანმიმდევრობით გადმოიცემა;
- დღეები/თარიღები სათაურის როლს ასრულებს;
- გადმოსცემს ავტორის პირად შთაბეჭდილებებს და განცდებს.

- რა განსხვავებაა კომპლექსურ დავალებასა და „ჩვეულებრივ დავალებას“ შორის?

ამ საკითხზე მსჯელობისას მოსწავლეებმა მასწავლებლის დახმარებით ყურადღება უნდა მიაქციოს იმას, რომ კომპლექსურ დავალებას, „ჩვეულებრივი საშინაო დავალებისგან“ განსხვავებით:

- უკლებლივ ყველა ბავშვი ასრულებს და ყველას მოეთხოვება მისი მასწავლებლის და კლასის წინაშე წარდგენა;
- გაკვეთილებზე (ანუ მომდევნო 20 გაკვეთილის განმავლობაში) არაფერი ხდება სხვა გარდა იმისა, რომ მასწავლებელი მოსწავლეებს კომპლექსური დავალების შესრულებაში ეხმარება;
- კომპლექსური დავალების შესასრულებლად აუცილებელია ძირითადი ტექსტის „მოგზაურობა საქართველოში“ განხილვა-გარჩევა.

აქტივობა 2.

მასწავლებელი მოსწავლეებს ჰყოფს ჯგუფებად და სთხოვს აღწერონ მშობლიური მხარე, ქვემო მოცემული ცხრილის მესამე სვეტის საშუალებით.

საკუთარი მხარის აღწერის მცდელობა მოსწავლეებს გაუაქტიურებს წინარეცოდნას. იგივე აქტივობა მასწავლებელს სამიზნე ცოდნასთან მიმართებით მოსწავლეების დიაგნოსტიკების შესაძლებლობასაც მისცემს და ცოდნის თანდათან

სამიზნე ცნება	ქვეცნება	მაგალითი მხარიდან	მშობლიური	მაგალითები შესასწავლი თემიდან
სივრცე	გეოგრაფიული ობიექტი			
	- მთა			
	- მდინარე			
მეურნეობა	მრეწველობა			
	- კვების მრეწველობა			
	- მანქანათმშენებლობა			
დრო	ისტორიული მოვლენა			
	- ბრძოლა			
	- ლეგენდა			
საზოგადოება	საზოგადოებრივი მოღვაწე			
	- ისტორიული პიროვნება			
	- ჩვენი თანამედროვე ადამიანი			
	- ორგანიზაცია, რომელიც საზოგადოებრივ მოღვაწეობას ეწევა			

მრავალფეროვნება	მატერიალური კულტურა:		
	- დასახლების ტიპი		
	- ტრადიციული საჭურველი		
	- ტრადიციული სუფრა		
სახელმწიფო	სახელმწიფოს როლი კოლექტიური უფლებების დაცვაში:		
	- კატასტროფების რისკის შემცირება		
	- კულტურული მემკვიდრეობის დაცვა		
	- გარემოს დაცვა		

მეორე ეტაპი - კომპლექსური დავალების შინაარსზე მუშაობა

პირველი ნაბიჯი - დღიურის პირველი დღე (ტექსტი - 1-10)

- რამდენად და რით განსხვავდება იმერეთის ყოფითი ტრადიციები საქართველოს სხვა მხარეებისგან?

სასწავლო პროცესში მოსწავლეები კითხულობენ ტექსტს და პარალელურად მონაწილეობენ სამიზნე ცნების გააზრებაზე ორიენტირებულ აქტივობებში.

სასწავლო პროცესში ტექსტი გაყოფილია ოთხ ნაწილად (ლამას და გიორგის იმერეთში მოგზაურობის ოთხი დღის შესაბამისად). თითოეული ნაწილის დამუშავება ცალკე ნაბიჯად მოიაზრება და რამდენიმე გაკვეთილს გულისხმობს.

აქტივობა 1. რას ნიშნავს „სავიზიტო ბარათი“?

მსჯელობა მოსწავლეებთან იმის შესახებ, თუ რას ნიშნავს ტექსტში გამოყენებული ტერმინი „სავიზიტო ბარათი“ - როგორ უნდა აღვიქვათ გამოთქმა „ღვინო საქართველოს, მათ შორის იმერეთის, სავიზიტო ბარათია“.

დავალების პირობის განხილვისას პროვოცირდება შემდეგი შეკითხვები:

- შეიძლება თუ არა ტერმინი „სავიზიტო ბარათი“ გამოვიყენოთ ადამიანთან მიმართებით? რა არის „სავიზიტო ბარათი“ თითოეული თქვენგანისთვის?
- რა არის სავიზიტო ბარათი თქვენთვის მშობლიური სოფლისთვის/ქალაქისთვის/მხარისთვის?
- ღვინის გარდა კიდევ რა შეიძლება ჩავთვალოთ ჩვენი ქვეყნის „სავიზიტო ბარათად“?
- რა სინონიმები შეიძლება ჰქონდეს ტერმინს „სავიზიტო ბარათი“?
- ტექსტის მიხედვით, რა არის ჭიათურის „სავიზიტო ბარათი“? რატომ და როგორ დამეხმარება ამის გააზრება დღიურზე მუშაობისთვის.

აქტივობა შესაძლოა განხორციელდეს ჯგუფური მუშაობის ფორმატშიც. კერძოდ, მოსწავლეები გაიყონ ოთხ, ან ხუთ ჯგუფად და ასე შექმნან „სავიზიტო ბარათები“ (ემბლემების, პლაკატების, ნახატების, უბრალოდ ფურცელზე დაწერილი საკვანძო სიტყვების სახით) რომელიმე სოფლისთვის, ქალაქისთვის, მხარისთვის, საქართველოსთვის და ჭიათურისთვის.

აქტივობა 2. ლაშას და გიორგის მოგზაურობა რუკაზე

აჩვენეთ რუკაზე ლუკას და გიორგი მოგზაურობის მარშრუტი ქუთაისიდან ჭიათურამდე გუგლ მეფის საშუალებით:

<https://www.google.com/maps/place/Georgia/@39.571844,41.7213206,5.48z/data=!4m5!3m4!1s0x40440cd7e64f626b:0x4f907964122d4ac2!8m2!3d42.315407!4d43.356892>

იმავე რუკაზე იპოვეთ ადგილი

- სადაც ამჯერად იმყოფებით;
- თბილისი - საქართველოს დედაქალაქი;
- გაიხსენეთ ბოლოს სად იმოგზაურეთ - რუკაზე აღნიშნეთ თქვენი მოგზაურობის მარშრუტი - მაგალითად, თბილისიდან ბათუმამდე და ა.შ.

სასურველია, ყველა მოსწავლეს ჰქონდეს ბუკი ინდივიდუალური მუშაობისთვის, თუმცა, თუკი ამის საშუალება არ იქნება შესაძლოა ეს აქტივობა ერთი ლეპტოპისა და პროექტორის საშუალებითაც განხორციელდეს.

აქტივობა 3. შეადარეთ ჭიათურას თქვენი მშობლიური მხარე

ტექსტში მოცემულია ჭიათურის/იმერეთის შესახებ შემდეგი ინფორმაცია იხ. 1 სვეტი. მოსწავლეებს ვავალებთ ეს მონაცემები ცხრილის საშუალებით შეადარონ თავიანთი მშობლიური მხარის მონაცემებს:

ჭიათურა	შენი მშობლიური მხარე
უსწორმასწორო რელიეფი	
მუქი ფერის მდინარე	
მდებარეობს ზღვის დონიდან 350 – 500 მეტრზე	
ნოტიო ჰავა	
13 გრადუსი საშუალო ტემპერატურა	
ნალექის რაოდენობა საშუალო (1100 მმ)	
13 000 - მდე მოსახლე	
176 კილომეტრია თბილისამდე	

სასურველია მოსწავლეები 4-5 ჯგუფად გაიყონ და ეს აქტივობა ასე შეასრულონ, შემდეგ კი ერთმანეთის ნაშრომები „შეამოწმონ“ და მსგავსება - განსხვავებებზე იმსჯელონ.

აქტივობა 4. საერთო ელემენტები ტექსტსა და დოკუმენტურ ფილმს შორის

უყურეთ სიუჟეტს 28.05 წუთიდან ბოლომდე <https://www.youtube.com/watch?v=bS7xU6LzHPI&t=11s>

იპოვეთ ტექსტში ის მონაკვეთი, რომელზეც ვიდეორგოლშიცაა წარმოდგენილი:

შედარებისას გამოიყენეთ კონსტრუქცია -

გაფრინდაშვილების ოჯახში, ისევე როგორც ნოდარი ბიძიას ოჯახში წარმოდგენილია:

1. მაგალითად, მარანი
- 2.
- 3.
- 4.
- 5.

აქტივობა 5. როგორ მზადდება იმერული კერძები?

იმერული სუფრული ტრადიციების უკეთ გასააზრებლად მოსწავლეებს ვთხოვთ შექმნით მენიუ იმ საჭმელებისთვის, რომელიც ბიძია ნოდარმა ლაშას და გიორგის შესთავაზა; შემდეგი გაკვეთილისთვის კი იგივე მენიუს საფუძველზე მოაწიონ წვეულება სათაურით „იმერული სუფრა“, სადაც იმსჯელებენ იმერული კერძების რეცეპტებზე და მათი მომზადების პროცესთან დაკავშირებულ გამოწვევებზე.

სასურველია ეს აქტივობა მშობლებისა და მასწავლებლების ფართო ჩართულობით განხორციელდეს. ბიუჯეტი აქტივობისთვის შესაძლოა გაიღოს სკოლამ, ან ფული თავად მოსწავლეებმა შეაგროვონ.

P.S.

ზემოჩამოთვლილ აქტივობებს პარალელურად უნდა გასდევდეს დღიურის წერის პროცესი, სადაც მოსწავლეებისთვის მთავარი საფიქრალი იქნება:

- როგორ ავსახო დღიურში ლაშას და გიორგის პირველ დღე იმერეთში;
- წერის რა სტრატეგიები გამოვიყენო? (იხ. დავალებები ენობრივი მიმართულებით).

მეორე ეტაპი - დღიურის მეორე დღე (გვ. 10 - 18)

- რა გავლენას ახდენდა და ახდენს მანგანუმის მოპოვება ჭიათურის მოსახლეობის ყოფაზე და რეგიონის განვითარებაზე?

აქტივობა 1. რატომ არის საჭირო მანგანუმი?

აქტივობის დაწყებამდე მოსწავლეებს ვუსვამთ შეკითხვებს:

- ჩამოთვალეთ რკინის ნივთები ჩვენს გარშემო?
- იმსჯელეთ მათ როლზე ჩვენს ყოველდღიურ ყოფაში;
- რა მოხდებოდა რკინის ნივთები, რომ არ არსებობდეს?
- თქვენი აზრით, რამდენად მართებულია ეპოქას, რომელშიც ვცხოვრობთ „რკინის ხანა“ ვუწოდოთ

შემდეგ კი ვეკითხებით - **იციან თუ არა საიდან მიიღება რკინა?** საამისოდ ვთხოვთ ვიდეორგოლის ყურებას <https://www.youtube.com/watch?v=t2o8Dc5XYUc> და მის საფუძველზე შემდეგ საკითხებზე მსჯელობას:

- თქვენი სიტყვებით მაქსიმალურად დეტალურად აღწერეთ რა ხდება ვიდეორგოლში?
- ვიდეორგოლთან დაკავშირებით შეავსეთ ცხრილი:

ვიცოდი	გავიგე	მინდა გავიგო

- რატომ ადნობენ ვიდეორგოლში რკინას?
- თქვენი სიტყვებით ახსენით რას შეიძლება ნიშნავდეს სიტყვა **შენადნობი**?
- რატომ შეიძლება იყოს საჭირო რკინისა და სხვა ნივთიერებების ერთმანეთთან შედნობა?

ამის შემდეგ კი საჭირო იქნება მინილექციის ჩატარება იმასთან დაკავშირებით, რომ ბუნებაში **სუფთა რკინა** არ არსებობს და რომ კარგი ხარისხის რკინა ყოველთვის სხვა ლითონებთან შედნობის გზით მიიღება. ერთ-ერთი ასეთი ლითონია **მანგანუმი**, რომელსაც ჭიათურაში მოიპოვებენ. მისი წყალობით უაღრესად მყარი რკინა მიიღება და ამიტომაც აქვს მის მოპოვებას ამხელა მნიშვნელობა მრეწველობისთვის.

მინი ლექციის შემდეგ მოსწავლეებს ვთხოვთ საკუთარი სიტყვებით აღწერონ (სასურველია წერილობით) ქვემოთ მოცემული ილუსტრაცია:



აქტივობა 2. ვინ იყვნენ ხალიბები?

საწყის ეტაპზე მოსწავლეებს შევახსენებთ რკინის დიდ მნიშვნელობას და განმეორებით ვუსვამთ შეკითხვას:

- თქვენი აზრით, რამდენად მართებულია ეპოქას, რომელშიც ვცხოვრობთ „რკინის ხანა“ ვუწოდოთ?

შემდეგ კი ვაჩვენებთ ქვემოთ მოცემულ ილუსტრაციას და ვეკითხებით როგორ ესმით ტერმინები „ქვის ხანა“, ან „ბრინჯაოს ხანა“ და ვთხოვთ მოიძიონ/დახატონ ილუსტრაციები თითოეულ მათგანთან დაკავშირებით.

ქვის ხანა	პერიოდი, როცა ადამიანები იყენებდნენ ქვის იარაღებს
ბრინჯაოს ხანა	პერიოდი, როცა ადამიანები იყენებდნენ ბრინჯაოს იარაღებს
რკინის ხანა	პერიოდი, როცა ადამიანები იყენებენ რკინის იარაღებს

აქტივობის მეორე ფაზაში ვსვამთ ახალ საკითხს - **სად და როდის გამოიგონეს პირველად რკინა?** ვეუბნებით, რომ საქართველოში მრავლად მოიპოვება რკინა და ჩვენი ქვეყანა რკინის მეტალურგიის უძველესი ცენტრია.

შემდეგ კი საკუთარი ინტერპრეტაციებითა და „სტოპ კადრებით“.

https://www.youtube.com/watch?v=5s_5dj9RvEI

განსაკუთრებულ ყურადღებას ვამახვილებთ **5:30 - დან 10:30 მდე მონაკვეთს** და ვთხოვთ პარალელები გაავლონ პირველი აქტივობის ფარგლებში ნაჩვენებ ქარხანასა და ხალიბების „ქურა სახელოსნოს“ შორის.

აქტივობა 3. საერთო ელემენტები ტექსტსა და დოკუმენტურ ფილმს შორის

უყურეთ მოსწავლეებთან ერთად დოკუმენტურ ფილმს 5:45 წუთამდე და სთხოვეთ ჩაინიშნონ საერთო ელემენტები 10-18 გვერდებზე ტექსტსა და ვიდეორგოლს შორის.

შედარებისას უნდა გამოიყენონ კონსტრუქციები:

- ტექსტში, დოკუმენტური ფილმისგან განსხვავებით, წერია, რომ
- ტექსტში, დოკუმენტური ფილმის მსგავსაა, წერი, რომ

აქტივობა 4. დროის ხაზი

მოსწავლეებს ვთხოვთ დროის ხაზზე დაიტანეთ ტექსტში განხილული შემდეგი მოვლენები:

- ქვის ხანა - ძუძუანას მღვიმე;
- ბრინჯაოს ხანა;
- ხალიბები და რკინის მეტალურგიის გამოგონება;

- მანგანუმის საბადოების აღმოჩენა აკაკი წერეთლის მიერ;
- ქალაქ ჭიათურის დაარსება და მადაროების ამოქმედება;
- კორტების, თეატრისა და კულტურის სახლის დაარსება ჭიათურაში;
- ჰარიმანის საქმე;
- საბაგიროს დაარსება გიორგი ფანცულაიას მიერ;
- ელექტროენერჯის გაყვანა და საყოველთაო გაბათლე
- მერიის პროექტები.

დროის ხაზი:

ქვის და ბრინჯაოს ხანა / მეფის რუსეთის პერიოდი / 1918-21 წლების რესპუბლიკის პერიოდი / საბჭოთა პერიოდი / თანამედროვე პერიოდი

სასურველია აქტივობა შესრულდეს ჯგუფურად. ჯგუფური მუშაობის დასრულების შემდეგ კი მოსწავლეებმა ერთმანეთის ნაშრომები შეამოწმონ და თანაკლასელებს შეკითხვები დაუსვან ზემოჩამოთვლილ მოვლენებთან მიმართებით.

აქტივობა 5. სიციალური პრობლემები ჭიათურაში

მოსწავლეებთან ერთად ვუყურებთ შემდეგ ვიდეორგოლებს:

<https://www.youtube.com/watch?v=bS7xU6LzHPI&t=11s> 5:45 – 13:03 წუთამდე

<https://www.youtube.com/watch?v=IXo7BNLsTWw>

ვადარებთ ტექსტში გვ. 10-18 გვერდებზე და ვიდეორგოლებში მოცემულ ინფორმაციას. მოსწავლეებს ვთხოვთ გააკეთონ SWOT ანალიზი ჭიათურაში მანგანუმის მოპოვებასთან მიმართებით:

ძლიერ მხარეები	სუსტი მხარეები
შესაძლებლობები	საფრთხეები

SWOT ანალიზს მოსწავლეები ჯგუფურად შეასრულებდნენ. შემდეგ მასწავლებელმა უნდა ფლიფჩარტზე უნდა ჩამოწეროს და შეავსოს გამოკვეთილი პრობლემები; შემდეგ კი უნდა შექმნას პრობლემების ხე ამ პრობლემების იერარქიულად დასაჯგუფებლად.

განსაკუთრებული ყურადღება უნდა მიექცეს შემდეგ საკითხებს:

- ნიადაგის რეაბილიტაცია;
- ცუდი გზა;
- მტვერი;
- ტყის საფარის განადგურება;
- ეკონომიკური პრობლემები და სხვა.

მესამე ეტაპი - დღიურის მესამე დღე (გვ. 18 -23)

- რამდენად და როგორ შეუძლია ერთ კონკრეტულ მოქალაქეს წვლილი შეიტანოს ჭიათურის რეგიონში არსებული პრობლემების გადაჭრაში?
- რა ფორმით მონაწილეობს/უნდა მონაწილეობდეს სახელმწიფო ჭიათურის რეგიონში არსებული პრობლემების გადაჭრაში?

აქტივობა 1. სოციალური პრობლემების გადაჭრა სახელმწიფოს ჩართულობით

მესამე ეტაპზე მუშაობა უნდა დაიწყოს იმის გახსენებით, თუ რა პრეტენზიები აქვთ ზემოთ განხილული ვიდეორგოლების პერსონაჟებს სახელმწიფოს მიმართ. საამისოდ მოსწავლეებმა უნდა შეავსონ ცხრილი:

პრობლემა	პრეტენზია სახელმწიფოს მიმართ
1.	
2.	
3.	
4.	
5.	

საშინაო დავალება:

მოსწავლეებმა უნდა წარმოიდგინონ, რომ არიან ან ჭიათურის საკრებულოს წევრი, ან დეპუტატი ჭიათურის რაიონიდან და უნდა მოამზადონ „საჯარო სიტყვა“, რომლის საშუალებითაც ჭიათურის მცხოვრებლებს წარმოუდგენენ საკუთარ ხედვას ტექსტში და ვიდეორგოლში გამოკვეთილი პრობლემების გადასაჭრელად.

აქტივობა 2. სოციალური პრობლემების გადაჭრა მოქალაქეთა აქტივიზმის წყალობით

მოსწავლეები არჩევენ ანაიროსა და გრეტა ტუნგერგის ისტორიებს. მსჯელობენ მათი ეფექტურობის შესახებ. მასწავლებელი აანონსებს დისკუსიას - „შეუძლია თუ არა ერთ ადამიანს პოზიტიური ცვლილებების მოხდენა“.

დისკუსიის პროცესში განსაკუთრებული აქცენტი კეთდება შემდეგ საკითხებზე:

- გაიხსენეთ რაიმე პრობლემა თქვენს სამეზობლო თემში?
- შეადარეთ ეს პრობლემა ჭიათურაში არსებულ პრობლემებს?
- გაიხსენეთ, რაიმე თუ გიქნიათ მსგავსი პრობლემების გადასაჭრელად?

საშინაო დავალება

დისკუსიის შემდეგ მოსწავლეებს მიეცემათ დავალებად შექმნან (საკუთარ დღიურში ჩასვან) „სოციალური რეკლამა“, რომელიც თანამოქალაქეებს ჭიათურის პრობლემებზე დააფიქრებს.

საშინაო დავალების მიცემამდე მოსწავლეებმა უნდა ნახონ ერთი კომერციული და მეორე სოციალური რეკლამა და უნდა იმსჯელონ მათ შორის არსებულ განსხვავებებზე.

სასურველია მომდევნო გაკვეთილზე გამოფენა-პრეზენტაციაც მოეწყოს ამ მოსწავლეების მიერ მოფიქრებული სოციალური პრობლემების წარმოსაჩენად, რომელსაც მშობლები, სხვა მასწავლებლები და სკოლის ადმინისტრაციის წევრებიც მიიღებენ მონაწილეობას.

აქტივობა 3. კერძო ინიციატივა, თუ სახელმწიფოს მხრიდან ზრუნვა

მოსწავლეებს გააცანით გიორგი ფანცულაიას ისტორია და დოკუმენტური ფილმის მონაკვეთი <https://www.youtube.com/watch?v=bS7xU6LzHPI&t=11s> 13:10 - დან 15:40 წუთამდე.

სთხოვეთ იმსჯელონ ჭიათურაში საბაგიროების ქსელის გავრცელება უფრო მეტად სამოქალაქო აქტივიზმის შედეგია, თუ სახელმწიფოს მხრიდან განხორციელებული ღონისძიებების.

მეოთხე ეტაპი - დღიურის მეოთხე დღე (გვ. 23 – 26)
 - რამდენად და რატომ განსხვავდება ჭიათურის ბუნება და ლანდშაფტები საქართველოს სხვა მხარეებისგან?

აქტივობა 1. გეოგრაფიული ობიექტების კლასიფიცირება

მასწავლებელი მოსწავლეებს ურიგებს ცხრილს ამობეჭდილ ცხრილს და აძლევს ორ ამოცანას:

- ა) მეოთხე სვეტის (მშობლიური მხარე) საშუალებით აღწერონ მშობლიური მხარის ბუნება;
- ბ) მეხუთე სვეტში, შესაბამის ადგილას ჩაწერონ ჭიათურის შესახებ გაკვეთილებიდან მიღებული ინფორმაცია.

სამიზნე ცნება	ქვეცნებები (ზოგადი)	ქვეცნება (კონკრეტული)	მშობლიური მხარე	იმერეთი
სივრცე (ტერიტორია, ლანდშაფტი)	დაცული ტერიტორია	ეროვნული პარკი		
		ნაკრძალი		
		აღკვეთილი		
		ბოტანიკური ბაღი		
	საკურორტო-რეკრეაციული ზონა	ბალნეოლოგიური კურორტი		
		ზღვის კლიმატური კურორტი		
		კლიმატობალნეოლოგიური კურორტი		
		მინერალური წყლები		
		სამთობალნეოლოგიური კურორტი		
	სამთო-კლიმატური კურორტი			
	ტალახით სამკურნალო კურორტი			
	გეოგრაფიული მოვლენა/სტიქიური მოვლენა	წყალდიდობა		
		მეწყერი		
მიწისძვრა				
ზვავი				
ღვარცოფი				
		გვალვა		

	გეოგრაფიული ობიექტი	სეტყვა		
		ზღვა, ოკეანე		
		პლიაჟი		
		სრუტე		
		ყურე		
		კუნძული		
		ნახევარკუნძული		
		მდინარე		
		ხეობა		
		ტბა		
		ჭაობი		
		ჩანჩქერი		
		არხი		
		წყლსაცავი		
		მთა		
		ქედი		
		მყინვარი		
		მღვიმე		
		დაბლობი		
		ტყე		
	უდაბნო, ოაზისი			
	უღელტეხილი			
	დასახლებული პუნქტი	ქალაქი		
		სოფელი		
		დაბა		
		მხარე/რეგიონი		
		ადმინისტრაციული ერთეული		

არ არის აუცილებელი აქტივობაზე მუშაობა მხოლოდ ჭიათურაზე, ან მოსწავლეებისთვის მშობლიურ მხარეზე საუბრით შემოიფარგლოს. მისი წყალობით შესაძლოა ბევრი გეოგრაფიული ბუნების ცოდნა დაუკავშირდეს ერთმანეთს.

აქტივობა 2. რუკის შექმნა

შექმენით რუკა სადაც დაიტანთ შემდეგ ობიექტებს:

- საჩქეფიას ჩანჩქერი;
- მდინარე სამალისხევი, სოფელი სვერი;
- ტბა სოფელ ხრეთთან;
- მდინარე ყვირილა;
- მდინარე
- კაცხის სვეტი;
- ძუძუანას მღვიმე;

პარალელურად მათთან ერთად ვმსჯელობთ თითოეული ზემოჩამოთვლილი ობიექტის შესახებ. მოსწავლეებს ტექსტიდან მოჰყავთ შესაბამისი ციტატები. ზოგ შემთხვევაში კი მათ ახალ ტექსტებსაც ვთვავაზობთ. მაგალითად:

ლეგენდა კაცხის სვეტის შესახებ

იმ არემარეში ახალი ედემის გაშენება უნებებია უფალს. მოუხმია ანგელოზნი, ზოგიერთისთვის ყვავილნარის გაშენება უბრძანებია, ზოგისთვის – ხეხილის,

ზოგისთვის – ცხოველების გამრავლება დაუვალება. მორთეს და მოკაზმეს იქაურობა ანგელოზებმა. ერთ ადგილას დიდი ქვა ამოზარდა, ქვეშ უხსენებელმა დაიბუდა თურმე. გადმოხედა უფალმა ახალ ედემს, უზარმაზარი ჭრელი უხსენებელიც დაინახა. განრისხდა, გადმოასხა წყეულს მდულარე ტალახი, ამოზუგა ქვეწარმავლის ბუდე. ჰაერშივე გაცივდა მოთუხთუხე ლავა, გაიყინა, აღიმართა სვეტად, ნიშნად იმისა, რომ დედამიწაზე მოშთობილიყო ცდუნება და ვერაგობა. ხალხმა სალოცავად აქცია სვეტი. ოდესღაც სვეტის თავიდან კაცხის მაცხოვრამდე ჯაჭვი ყოფილა გაბმული და ლოცვად რომ დადგებოდნენ სვეტის მონასტრის ბერები, ჯაჭვით ანიშნებდნენ კაცხის მაცხოვარს, იქაც მუხლს მოდრეკდნენ მლოცველები.

ძუძუანას მღვიმე

თავდაპირველად მდინარე ყვირილას მარცხენა შენაკადის, მდინარე ნიკრისას ძალიან ლამაზ, მაგრამ მოუვლელობით გავერანებულ ხეობაში ავედით. თავიდანვე ვიცოდით, რომ მხოლოდ ძუძუანასა და კოტიას მღვიმეებს დავათვალიერებდით. ერთი დღით ვიყავით წასული და ულამაზეს მანდაეთის მღვიმეში, ვერ მოვხვდებოდით.

ძუძუანას მღვიმისკენ მიმავლებს, გიორგი გვიხსნიდა, რომ ეს ტერიტორიები ოდესღაც ზღვით იყო დაფარული, რასაც არაერთი ფაქტი ადასტურებდა: ზღვის ტალღების შედეგად წარმოქმნილი სტრუქტურული ტერასები, ზღვის წყალმცენარეები, ზვიგენის კბილები, ნიჟარები და სხვ. ხრამის ხეობასთან ერთად, ეს ყოფილა არა მარტო საქართველოს, არამედ - კავკასიის ერთ-ერთი უძველესი ხმელეთი, რომლის ასაკი საშუალოდ 50 მილიონ წელსაც აღწევს. აქ საუკეთესო პირობები იყო ადამიანების დასახლებლად და სწორედ აქაურ მღვიმეებში ვაწყდებით უძველესი ადამიანების ცხოვრების კვალს.

სოფელ მღვიმევის ტერიტორიაზე არსებულ ორსართულიან ძუძუანას მღვიმეს შორიდან "ვიცნობდი", მაგრამ საკუთარი თვალით ნანახმა ყველაფერს გადააჭარბა. არავის გვიკითხავს, რატომ ერქვა მღვიმეს "ძუძუანა", რადგან თავად ნაღვენთების ფორმები გვაძლევდა უტყუარ პასუხს. მღვიმე 1966 წელს დავით თუშაბრამიშვილს აღმოუჩენია და 1975 წლამდე თავად ხელმძღვანელობდა გათხრებსაც. 1996 წლიდან 2000 წლამდე გაგრძელებულმა გათხრებმა კი უნიკალურ აღმოჩენამდე მიიყვანა მეცნიერები: მღვიმის შესასვლელშივე მიაგნეს ძაფის ნაშთებს, რომლის ლაბორატორიულმა კვლევამ დაადგინა მისი ასაკი - 34 ათასი წელი, და ფაქტურა - იგი ზედაპალეოლითური, გრეხილი ველური სელის ძაფის ბოჭკოებისაგან არის გაკეთებული. ამით დადასტურდა, რომ ამ პერიოდში ადამიანები ტანსაცმელს ატარებდნენ. აქვე იპოვეს სადგისებიც და კიდევ სხვადასხვა სამუშაო იარაღი...

მღვიმე საკმაოდ მაღალი და ფართოა, ამიტომ ძალიან იოლად შევედით. მასში გაედინება ნაკადული. აქ ბინადრობენ ობობასნაირები, დამურები და წურბელები. პალეოლითის ხანის ადამიანის სადგომი მღვიმის წინა ნაწილში ყოფილა, ზედა ფენაში კი თიხის ჭურჭელი აღმოუჩენიათ; აქვეა ნაპოვნი პირველყოფილი ძაღლისა და ზურტაკეტის ცხენის დიდი ზომის ნაშთები. პირველ სართულზე ბევრი ვიძრომიალეთ, ყინულიან კლდეზე ვისრიალეთ და ვიხტუნავეთ კიდევ, ნაკადულში რომ არ დავსველებულიყავით. მაინც ადვილი გასავლელი იყო, თუმცა გვარიანად დატალახიანებულები გამოვძვერით უკან. მეორეზე სართულზე ვერ ავედით, რადგან საამისო სპელეოლოგიური აღჭურვილობა არ გვქონდა. ამ მღვიმეში სტალაქტიტებსა და სტალაგმიტებთან ერთად სტალაგნატებიც - გაერთიანებული ნაღვენთი ფორმებიც ვნახეთ. ღრმად, მღვიმეში უკუნეთი სიბზნელე იყო. ვარაუდით, ეს მღვიმე ისეთი

მოცულობისაა, რომ მისი მეორე სართულის დარბაზი სათანადო შესწავლის შემდეგ შესაძლოა სამკურნალოდ ანუ სპელეოთერაპიისთვისაც გამოდგეს. აქ ეკოტურიზმისთვისაც შესანიშნავი გარემოა.

ინფორმაციის დამუშავების შემდეგ მოსწავლეები რუკაზე იწყებენ მუშაობას. თუმცა, მანამდე ახორციელებენ კიდევ ერთ აქტივობას: რა აკლია მოცემულ რუკებს?



იმერეთის მხარე



რუკების განხილვის შედეგად გამოიკვეთება, რომ მოცემულ რუკებს არ აქვთ პირობითი ნიშნები.

ამის შემდეგ მოსწავლეები მოიფიქრებენ მარტივ პირობით ნიშნებს ყველა იმ ტიპის გეოგრაფიულ ობიექტთან (ქალაქი, მდინარე და სხვა) დაკავშირებით, რომელიც რუკაზე უნდა ასახონ.

არ არის აუცილებელი მოსწავლეების მიერ შექმნილი რუკები ძალიან მაღალი ხარისხით გამოირჩეოდეს. მთავარია, რომ ისინი ასახავდნენ საჭირო გეოგრაფიულ ობიექტებს და ჰქონდეთ შესაბამისი პირობითი ნიშნები.

მთავარია, რომ მათ შექმნილ რუკასთან მიმართებით ქვემოთ დასმულ შეკითხვებზე გასცენ პასუხი.

შეკითხვა	პასუხი
აჩვენეთ რუკაზე შემდეგი გეოგრაფიული ობიექტი? ახსენით რას ნიშნავს რუკაზე წარმოდგენილი ფერები და პირობითი ნიშნები?	
რა გავლენას ახდენს ეს გეოგრაფიული მოვლენა / ობიექტი იმერეთის მოსახლეობის ყოფაზე?	
თქვენთვის ცნობილ რომელ სხვა გეოგრაფიულ ობიექტებს შეადარებდით ამ გეოგრაფიულ ობიექტებს? რა მსგავსებები და განსხვავებებია მათ შორის?	

P.S.

ყველა ზემოაღწერილი აქტივობა მიმდინარეობს იმის ფონზე, რომ მოსწავლეები თანდათან წერენ დღიურს. პარალელურად ისინი წარმოადგენენ თავიანთ მასალას სადაც მასწავლებელთან და კლასთან ერთად განიხილავენ თავიანთი ნაშრომის ძლიერ და სუსტ მხარეებს. მიღებული უკუკავშირის საფუძველზე კი განაგრძობენ დავალების სრულყოფას.

ტექსტზე მუშაობა (ენობრივი კომპონენტი)

მოგზაურობა საქართველოში

ლაშა და გიორგი *ტყუპები* არიან. ისინი ნიდერლანდებში ცხოვრობენ. ლაშას და გიორგის მამა ქართველია. ლაშას და გიორგის დედა ნიდერლანდელია. ზაფხულში საქართველოში ჩამოდიან დასასვენებლად.

სურათი #1 - ამსტერდამი



ამსტერდამიდან ქუთაისამდე

ბიჭები დედასთან და მამასთან ერთად ამსტერდამის³ აეროპორტიდან მოფრინავენ საქართველოში. ამსტერდამის აეროპორტამდე თავიანთი ქალაქიდან *ტაქსით* მივიდნენ.

- ამსტერდამის საერთაშორისო აეროპორტში⁴, მიგვიყვანეთ, თუ შეიძლება! – უთხრა ლაშას და გიორგის დედამ ტაქსის მძღოლს.

- ზუსტად ნახევარ საათში აეროპორტს *მიუახლოვდნენ*. *ავიახაზების* გამგზავრების ტერმინალთან ჩამოვიდნენ. ტერმინალში *საინფორმაციო დაფა* ნახეს, სადაც ამსტერდამი-ქუთაისის *რეისზე*⁵ მეცხრე *გასასვლელი* წერია.

³ ამსტერდამი - ნიდერლანდების დედაქალაქი

⁴ საერთაშორისო აეროპორტი - აეროპორტი, რომელიც ემსახურება სხვადასხვა ქვეყნიდან ჩამოსულ და სხვადასხვა ქვეყანაში მიმავალ თვითმფრინავებს.

⁵ რეისი - გზა, მანძილი, რომელსაც ტრანსპორტი (ავტობუსი, გემი, თვითმფრინავი...) გაივლის საწყისი პუნქტიდან საბოლოო პუნქტამდე

ფოტო #2 – ამსტერდამის აეროპორტი



ოჯახი ბარგს აბარებს და ჩასასხდომ ბარათს იღებს. ბარგის ჩასაბარებლად დიდხანს დგანან რიგში. თითო ჩემოდანი 22 კილოგრამზე მეტს არ იწონის და ამიტომ უპრობლემოდ იბარებს **ავიაბაზების** თანამშრომელი. თანამშრომელი **ჩასასხდომ ბილეთებს** აძლევს.

- რომელი ადგილებია? - ეკითხება ლაშა
- 41 A, B, C, D. ცუდი ადგილები შეგვხვდა, ჩასასხდომი ბილეთები წინასწარ ინტერნეტით უნდა **აგველო**, უფრო კარგი ადგილები **შეგვხვდებოდა!** - უკმაყოფილოა ლაშა...

სურათი #3 თვითმფრინავის სალონი



სურათი #4 აეროპორტის სქემა



თვითმფრინავში **ბორტგამცილებელი** ემსახურება მგზავრებს. ბორტგამცილებლები ძალიან ზრდილობიანები არიან. ისინი ცდილობენ, დაეხმარონ მგზავრებს ფრენისას. მფრინავიც აქვია. მფრინავი თვითმფრინავის წინა კაბინაში ზის და **მართავს** თვითმფრინავს.

სურათი #5 ასაფრენი ბილიკი



ლაშა და გიორგი ღვედს იმაგრებენ, სავარძლებს ასწორებენ და ემზადებიან **ასაფრენად**. თვითმფრინავი ასაფრენ ბილიკს უახლოვდება, ასაფრენ ბილიკზე

სურათი #6 ბარგის კარუსელი



სიჩქარეს უმატებს და ჰაერში აფრინდება. 4 საათის შემდეგ თვითმფრინავი ქუთაისის აეროპორტში დაეშვა. სწრაფად გაიარეს საპასპორტო კონტროლი საზღვარზე და **ბარგის კარუსელთან თავიანთი** ჩემოდნები აიღეს. **მესაზღვრეებმა** ქართული ღვინო აჩუქეს ლაშას და გიორგის.

- რატომ გვაჩუქეს ღვინო პატარებს?-

სურათი #7 ქართული ღვინო



დაინტერესდა გიორგი.

- ეს სუვენირია! – უთხრა დედამ ბიჭებს.

მამამ **დაწვრილებით** აუხსნა ბიჭებს უცხოელებისთვის ქართული ღვინის ჩუქების მიზეზი:

- ღვინო საქართველოს **სავიზიტო ბარათია**. სტუმრებს ღვინით უმასპინძლებიან ქართველები.

ტექსტის გაგება-გააზრებაზე ორიენტირებული შეკითხვები, სავარჯიშოები, აქტივობები

აქტივობა 1. ტექსტის წაკითხვამდე

მოსწავლეები ეცნობიან ტექსტის სათაურს, ილუსტრაციებს, კითხულობენ პირველ წინადადებას და შემდეგ ზეპირად საუბრობენ შემდეგზე:

- 3 რამ, რაც უკვე ვიცი ამ საკითხზე;
- 2 ფაქტი ჩემი ცხოვრებიდან, რომლებიც ამ თემას უკავშირდება;
- 1 შეკითხვა, რომლიც გამიჩნდა ტექსტის წაკითხვამდე.

ტექსტის გაგება-გააზრებაზე ორიენტირებული შეკითხვები, სავარჯიშოები, აქტივობები

1. სად ცხოვრობენ ლაშა და გიორგი?
2. სადაურები არიან ლაშას და გიორგის მშობლები?
3. როდის ჩამოდიან ლაშა და გიორგი საქართველოში? რატომ?
4. საიდან მოდიან ლაშა და გიორგი საქართველოში?
5. შემოხაზე სწორი პასუხი.

ლაშა და გიორგი საქართველოში მოფრინავენ:

ა) თავიანთი ქალაქიდან; ბ) ამსტერდამიდან.

6. რით მივიდნენ ლაშა და გიორგი აეროპორტში?

7. ხაზებით დააკავშირე ერთმანეთთან პროფესია და საქმიანობა.

- | | |
|---------------------|-----------------------------|
| i. მძღოლი | ფრენისას ეხმარება მგზავრებს |
| ii. მფრინავი | მართავს მანქანას |
| iii. მესაზღვრე | მართავს თვითმფრინავს. |
| iv. ბორტგამცილებელი | იცავს საზღვარს |

8. შემოხაზე სწორი პასუხი:

ფრენისას იგივეა, რაც:

ა) ფრენის შემდეგ ბ) ფრენის დროს

9. რამდენი საათი დასჭირდა ნიდერლანდებიდან საქართველოში ჩამოფრენას?

9. თქვი შენი სიტყვებით, რას ნიშნავს „დაწვრილებით აუხსნა“?

10. რა იკითხა გიორგიმ ქუთაისის აეროპორტში? რატომ?

10.წაიკითხე ქვემოთ მოცემული 6 სიტყვა, შემდეგ შეარჩიე საჭირო სიტყვა და ჩაწერე შესაბამისი სურათის ქვემოთ.

ბორტგამცილებელი, გაგზავრების ტერმინალი, მესაზღვრე, ასაფრენი ბილიკი, მფრინავი, ბარგის კარუსელი.

11. წაიკითხე დღიურის სამი ჩანაწერი და თქვი, ვის ეკუთვნის თითოეული მათგანი - დააკავშირე ხაზებით დღიური ჩანაწერი და მისი ავტორი.

დღიურის ჩანაწერი	ავტორი
მოგზაურობის პირველი დღე 1. ჩემი ძმა დაინტერესდა, რატომ გვაჩუქეს მესაზღვრეებმა ღვინო პატარებს. 2. მე ავუხსენი ბიჭებს, რომ ღვინო ქართველების სავიზიტო ბარათია. 3. მე ვუთხარი ბიჭებს, რომ ღვინო სუვენირად გვაჩუქეს და არა დასალევად.	ა) ლაშას და გიორგის დედა ბ) ლაშა გ) ლაშას და გიორგი მამა

12. თქვი შენი სიტყვებით, როგორ გესმის სიტყვა „სუვენირი“.

აქტივობა 1. რას ნიშნავს „სავიზიტო ბარათი“?

მსჯელობა მოსწავლეებთან იმის შესახებ, თუ რას ნიშნავს ტექსტში გამოყენებული ტერმინი „სავიზიტო ბარათი“ - როგორ უნდა აღვიქვათ გამოთქმა „ღვინო საქართველოს, მათ შორის იმერეთის, სავიზიტო ბარათია“.

დავალების პირობის განხილვისას პროვოცირდება შემდეგი შეკითხვები:

- შეიძლება თუ არა ტერმინი „სავიზიტო ბარათი“ გამოვიყენოთ ადამიანთან მიმართებით? რა არის „სავიზიტო ბარათი“ თითოეული თქვენგანისთვის?
- რა არის სავიზიტო ბარათი თქვენთვის მშობლიური სოფლისთვის / ქალაქისთვის / მხარისთვის?
- ღვინის გარდა, კიდევ რა შეიძლება ჩავთვალოთ ჩვენი ქვეყნის „სავიზიტო ბარათად“?
- რა სინონიმები შეიძლება ჰქონდეს ტერმინს „სავიზიტო ბარათი“?
- ტექსტის მიხედვით, რა არის ჭიათურის „სავიზიტო ბარათი“? რატომ და როგორ დამეხმარება ამის გააზრება დღიურზე მუშაობისთვის.

აქტივობა შესაძლოა განხორციელდეს ჯგუფური მუშაობის ფორმატშიც. კერძოდ, მოსწავლეები გაიყონ ოთხ, ან ხუთ ჯგუფად და ასე შექმნან „სავიზიტო ბარათები“ (ემბლემების, პლაკატების, ნახატების, უბრალოდ ფურცელზე დაწერილი საკვანძო სიტყვების სახით) რომელიმე სოფლისთვის, ქალაქისთვის, მხარისთვის, საქართველოსთვის და ჭიათურისთვის.

აქტივობა 2. გინახავთ თუ არა სავიზიტო ბარათები? მასწავლებელმა უნდა შესთავაზოს მოსწავლეებს სავიზიტო ბარათის ნიმუში ან ნიმუშები და ჰკითხოთ მოსწავლეებს - რას ვიგებთ/რა ინფორმაციას ვიღებთ ამ სავიზიტო ბარათებიდან?

აქტივობა 3. ლაშას და გიორგის მოგზაურობა რუკაზე

აჩვენეთ რუკაზე ლუკას და გიორგის მოგზაურობის მარშრუტი ქუთაისიდან ჭიათურამდე გუგლის რუკის (/გუგლმეფის) საშუალებით:

<https://www.google.com/maps/place/Georgia/@39.571844,41.7213206,5.48z/data=!4m5!3m4!1s0x40440cd7e64f626b:0x4f907964122d4ac2!8m2!3d42.315407!4d43.356892>

იმავე რუკაზე იპოვეთ ადგილი:

- სადაც ამჯერად იმყოფებით;
- თბილისი - საქართველოს დედაქალაქი;
- გაიხსენეთ, ბოლოს სად იმოგზაურეთ - რუკაზე აღნიშნეთ თქვენი მოგზაურობის მარშრუტი - მაგალითად, თბილისიდან ბათუმამდე და ა.შ.

სასურველია ყველა მოსწავლეს ჰქონდეს ბუკი ინდივიდუალური მუშაობისთვის, თუმცა, თუკი ამის საშუალება არ იქნება, შესაძლოა ეს აქტივობა ერთი ლეპტოპისა და პროექტორის საშუალებითაც განხორციელდეს.

ტექსტზე მუშაობა

ბიჭებმა მოგზაურობა იმერეთიდან დაიწყეს, რადგან მათი თვითმფრინავი **ქუთაისთან ახლოს მდებარე** აეროპორტში ჩამოფრინდა. აეროპორტში ლაშას და გიორგის ოჯახს მამის ბავშვობის მეგობარი დახვდათ. ნოდარი ბიძიამ ოჯახი მანქანით **ქუთაისიდან ჭიათურისკენ** წაიყვანა.

- ჩემს ოჯახში მივდივართ! ერთი კვირა ჩემი სტუმრები იქნებით, ნამდვილად შეგიყვარდებათ იმერეთი და ჭიათურა! - **ეუბნება** ნოდარი ბიძია ლაშას და გიორგის.

- **როგორც ჩანს**, ძალიან გიყვართ სტუმრები, - ეუბნებიან ბიჭები მასპინძელს.

- **რა თქმა უნდა!** ქართველებს სტუმრები ძალიან უყვართ, იმერეთი კი გამორჩეულია **ამ მხრივ!** - ამაცობს ნოდარი ბიძია.

სურათი #8 ქუთაისი



ქუთაისიდან გზად ჭიათურისკენ

სურათი #9 ჭიათურის გზა

ქუთაისიდან ჭიათურა 82 კილომეტრშია. 82 კილომეტრი უნდა იარონ მასპინძლის სახლამდე. ქუთაისიც და ჭიათურაც ორივე იმერეთშია, ორივე დასავლეთ საქართველოშია. ლაშა და გიორგი გზაში არ იწყენენ, იმერული ბუნებითა და *პეიზაჟებით ტკბებიან*, თან ნოდარი ბიძია სულ ესაუბრება ბიჭებს.



სურათი #10. მდინარე ყვირილას ხეობა



ბუნება აქ მართლაც საოცარია. *უსწორმასწორო რელიეფი, მთა და ტყე...* ბიჭებს მოსწონთ გარემო. მდინარე ყვირილას ხეობაც ძალიან ლამაზია.

- რა ლამაზი ხეობაა და მდინარეც როგორ *მოედინება* ამ

ხეობაში, თითქოს კანიონია! - აღტაცებულია ლაშა.

- ნამდვილად ასეა, ლაშა, მდინარისა და ხეობის ამ ფორმის გამო დაერქვა ამ ქალაქს სახელად ჭიათურა. არის ასეთი *თქმულება*: ერთი ქართველი თავადი ამ მხარეში იყო სტუმრად. დაკლაკნილ ხეობაში მდინარე რომ დაუნახავს, უკითხავს: „ჭიაა თუ რაა?“...ასე დაერქვა სახელი ამ ადგილს. თუმცა, ქალაქის *სახელწოდების* შესახებ სხვა თქმულებებიც არსებობს.

- ნოდარი ბიძია, ეს მდინარე სხვა ფერია. ჩვენთან მდინარეები ასეთი მუქი არ არის!

გიორგის ამ კითხვაზე გაეღიმა ნოდარი ძიას:

- მართალი ხარ, გიორგი! მდინარე ყვირილა მუქია, რადგან ამ მხარეში უხვად მოიპოვება შავი ფერის *მანგანუმი*.⁶

ქალაქის სახელწოდებასთან დაკავშირებით კიდევ ერთი საინტერესო ისტორია არსებობს: ამ ხეობაში ადრე არავინ ცხოვრობდა. მარტო მწყემსები იყვნენ. მწყემსები ხშირად პოულობდნენ მანგანუმის წვრილ, გრძელ ნამსხვრევებს. ისინი ერთმანეთს ეკითხებოდნენ: „ჭიაა, თუ რაა?“. თითქოს ამიტომ დაერქვა სახელი ამ

⁶ მანგანუმი - მაგარი ლითონი.

ადგილს. მანგანუმის *საბადოებსაც*⁷ გაჩვენებთ, როგორ *მოიპოვება*. ყველაფერს გაჩვენებთ!

სურათი #11 ჭიათურა



- აქ ცხოვრება ძალიან კარგია ზამთარშიც და ზაფხულშიც, - აგრძელებს ნოდარი ბიძია. ზღვის დონიდან 350-500 მეტრზე მეტი არაა, მაგრამ მთები და ტყეებია. ნოტიო, სუბტროპიკული ჰავაა, ამიტომ ზამთარში *ზომიერად* ცივა და ზაფხულში ცხელა. *ნალექი* ბევრი არ მოდის - 1100 მმ წელიწადში; საშუალო ტემპერატურა 13 გრადუსია. ბევრი ხალხიც არ ცხოვრობს ქალაქში. სულ 13 000 *მოსახლემდეა* მხოლოდ. არც *საცობები* შეგაწუხებს. დედაქალაქთანაც ახლოსაა -176 კილომეტრია, ორ საათშიც ჩახვალ. ამიტომ მე სიამოვნებით ვცხოვრობ აქ. თქვენც

სურათი #12. ბიძია ნოდარის სახლი



მოგეწონებათ, დარწმუნებული ვარ!

ამ საუბარში მასპინძლის სახლს მიადგნენ. დალასაც ვერ გრძნობენ ბიჭები. ძალიან მოსწონთ იმერეთი. მშობლებიც კმაყოფილები არიან.

⁷ მანგანუმის საბადო - ადგილი, სადაც მოიპოვებენ მანგანუმს.

ტექსტის გაგება-გააზრებაზე ორიენტირებული შეკითხვები, სავარჯიშოები, აქტივობები

13. დააკავშირე წინადადება შეკითხვასთან

თავიანთი ქალაქიდან ამსტერდამის აეროპორტამდე

ამსტერდამის აეროპორტიდან საქართველოში

ქუთაისიდან ჭიათურისკენ

საიდან სად?

საიდან საითკენ?

საიდან სადამდე?

14. ნოდარი ბიძიას აზრით, რით გამოირჩევა იმერეთი?

- რატომ არის მდინარე ყვირილას წყალი მუქი ფერის?
- რა თქმულებები არსებობს ჭიათურის სახელწოდებასთან დაკავშირებით? პირველი თქმულების თანახმად, რას უკავშირდება სიტყვა „ჭიათურის“ პირველი მარცვალი - ჭია? მეორე თქმულების მიხედვით?
- დააკვირდი მესამე სურათს და ზეპირად აღწერე იგი. აღწერის დროს გამოიყენე სიტყვები: მდინარე, ნაპირი, ხიდი, მარჯვენა/მარჯვნივ, მარცხენა/მარცხნივ, უსწორმასწორო, შენობა, გზა, მაღლა.

ტექსტზე მუშაობა

ნოდარი ბიძიას ოჯახში

სტუმრები ნოდარი ბიძიას ოჯახში მივიდნენ.

- სუფრა ეზოში გავშალე, აქ უფრო სიგრილეა. ცოტა დაისვენეთ სახლში, მერე ვისადილოთ. ჩემს ეზოსა და კარ-მიდამოსაც გაჩვენებთ! - ეუბნება მასპინძელი სტუმრებს.

სტუმრებმა ცოტა ხნით მოისვენეს. 4 საათი იმგზავრეს თვითმფრინავით. შემდეგ კი აეროპორტიდან ჭიათურამდე გზა! ნოდარი ბიძია **ვერ ისვენებს**. უნდა, რომ სულ სტუმრებთან იყოს, პატივი სცეს მათ.

- ალბათ, ცოტა მოისვენეთ, ძვირფასო სტუმრებო! მოშიებულები იქნებით... სუფრას **მივუსხდეთ!** - აქტიურობს ნოდარი ბიძია, - ჩემი დაწურული ღვინოა, ყველაფერი ჩვენი მოყვანილია, ნამდვილი, ნატურალური, ძალიან მოგეწონებათ!

სტუმრები სუფრასთან **დასხდნენ.** იმერული **კერძები** და ღვინო **დააგემოვნეს.** სუფრას ამშვენებდა უამრავი კერძი: **იმერული ხაჭაპური,** რომელშიც ცომზე მეტი ყველია, შემწვარი წიწილა **ტყემლით.** კეცზე მომზადებული **მჭადები** და იმერული **ჭყინტი** ყველი, **ამოლესილი** ლობიო და, რა თქმა უნდა, ეკალა!



სურათი #13. იმერული სუფრა

სურათი #14. ეკალას ფხალი



ყველაფერი ძალიან გემრიელია, ყველაფერი მომეწონა! **-აღტაცებას ვერ მალავენ** ბიჭები. ყველა კერძი მქონდა გასინჯული, მაგრამ ეს პირველად გავსინჯე და ძალიან მომეწონა, რა კერძია? - იკითხა ცნობისმოყვარე ლაშამ და ეკალაზე⁸ **მიანიშნა.**

- ოო, ეს ეკალაა!- დაიწყო ნოდარი ბიძიამ, თითქოს ამ შეკითხვას ელოდაო, - ეკალა იმერეთში ერთ-ერთი ყველაზე მნიშვნელოვანი კერძია სუფრასთან. ეკალა ხვიარა მცენარეა. ჭიათურის სოფლებში კარგად იციან, როდის უნდა დაკრიფონ ეკალა, თუ დაავგინანე, მცენარის ყლორტები მაგრდება და ჭიათურელი დიასახლისი გამაგრებული ყლორტებით **კერძს არ გააფუჭებს.**



სურათი #15. ეკალა

⁸ ეკალა - წვრილღეროიანი მცენარე, რომელიც ეხვევა სხვა მცენარის ტანს ან სპეციალურად დადგმულ ჯოხს.

ეკალას ყლორტები თავისი ნორჩი ფოთლებიანად ირეცხება და ცხელ წყალში იხარშება შემდეგ მოხარშულ ეკალას აციებენ და კარგად წურავენ.

ეკალას მინის ქილებში ინახავენ. ის ყველა ოჯახს აქვს შენახული. *სტუმარს მიაართმევენ ხოლმე ეკალას იმერეთში*, - დაასრულა თხრობა ნოდარი ბიძიამ.

სურათი #16. მარანი



გემრიელი ვაზშმის შემდეგ სტუმრებმა ეზოსა და კარმიდამოს დათვალიერება გადაწყვიტეს.

- ეზოში ძველი *მარანია*, თავისი *საწნახლითა* და *ჭურებით*. აქ, იმერეთში, *ქვევრს* ჭურს ვეძახით. აქ, ზემო იმერეთში, ვაზის ძველი ჯიშებია

- *ძველშავიც* (ძველშავი). აგრეთვე- თეთრი: *ციცქა*, *ცოლიკაური* და *ქვიშური*⁹.

ჩვენი მარანი სახლიდან მოშორებით დგას და ესეც დასავლეთ საქართველოს წესია. ჭურები ღია ცის ქვეშ, მიწაშია ჩაფლული და ამ ადგილს *ჭურისთავი* ჰქვია.

ყურძნისგან ღვინოს ვაყენებ. უკვე დაღვინებულ წვენს ჭურებში ვინახავთ. ჭაჭისგან¹⁰ არაყს ვხდით, - დეტალურად უხსნის ყველაფერს

სურათი #18. ბეღელი



სურათი #17. ჭურები



ნოდარი ბიძია სტუმრებს.

სტუმრებმა ყანა, ვენახი, ბოსტანი და ხეხილის ბაღი დაათვალიერეს. ნახეს მუხის ძველი ბეღელიც, რომელშიც მოსავალს ინახავენ. ბეღელიც

განსაკუთრებული ჰქონდა მასპინძელს. ...

დღის ბოლოს კი დალილმა სტუმრებმა ტკბილად დაიძინეს. ხვალაც საინტერესო დღე ელით!

⁹ *ძველშავი*, *ციცქა*, *ცოლიკაური*, *ქვიშური* - იმერული ყურძნის ჯიშები.

¹⁰ *ჭაჭა* - ყურძნის დაწურვით მიღებული სპირტიანი სითხე.

ტექსტის გააზრებაზე ორიენტირებული შეკითხვები, სავარჯიშოები, აქტივობები

- სტუმართმოყვარე - ასე უწოდებენ მას, ვინც სიყვარულით ზრუნავს სტუმრებზე. ამოიწერე ტექსტიდან წინადადება, რომელშიც ჩანს, რომ ნოდარი ბიძია სტუმართმოყვარეა.



- წარმოიდგინე, რომ ინტერნეტენციკლოპედია „ვიკიპედიისთვის“ ამზადებ მასალას ჭიათურის შესახებ. წაიკითხე ქვემოთ მოცემული რუბრიკები და თითოეულთან ჩაწერე შესაბამისი ტექსტი.

ჭიათურა

რა არის, სად მდებარეობს - ქალაქი დასავლეთ საქართველოში

დამორება ქუთაისიდან -

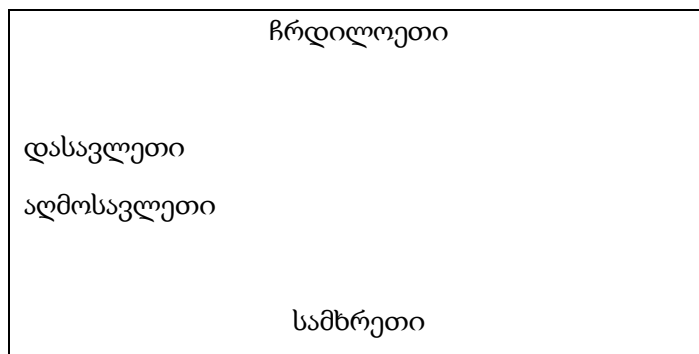
დამორება თბილისიდან -

მაქსიმალური სიმაღლე ზღვის დონიდან -

ჰავა, კლიმატი -

მოსახლეობა -

- მეწყვილესთან ერთად შეადგინე ნოდარი ბიძიას ეზოს გეგმა ჰორიზონტის ოთხი მხარის (ჩრდილოეთი, სამხრეთი, აღმოსავლეთი, დასავლეთი) გათვალისწინებით. მოიფიქრეთ პირობითი ნიშნები, გააკარით დაფაზე და წარუდგინეთ თქვენი გეგმა კლასს. რუკის შედგენისას გამოიყენეთ ქვემოთ მოცემული ჩარჩო.



- რა კერძებით გაუმასპინძლდნენ სტუმრებს ნოდარი ბიძიას ოჯახში?
დააკვირდი სურათებს და მიუწერე თითოეულს სახელწოდება.

(უნდა იყოს სურათები: ლობიო, ეკალას ფხალი, და ა.შ., რაც ტექსტშია).

- ლექსიკონის შედგენა - გადაიწერე ახლად ნასწავლი სიტყვები რვეულში შეადგინე დასურათებული ლექსიკონი თითოეული მათგანისთვის - დაწერე:
- წაიკითხე დღიურის სამი ჩანაწერი და თქვი, ვის ეკუთვნის თითოეული მათგანი - დააკავშირე ხაზებით დღიური ჩანაწერი და მისი ავტორი.

დღიურის ჩანაწერი	ავტორი
<p>1. ეკალას ფხალი სტუმრებს ძალიან მოეწონათ. ჩემი მომზადებული ეკალას ფხალი მართლა ყველას მოსწონს, ახლაც ძალიან გემრიელი გამოვიდა.</p> <p>2. ერთი კერძი პირველად გავსინჯე და ძალიან მომეწონა. ეკალას ფხალი ჰქვია და ხვიარა მცენარისგან ამზადებენ.</p> <p>3. ეკალას ფხალის გარდა, ბიჭებმა ყველა კერძი იცოდნენ. ძალიან მიკვირს, საიდან იციან უცხოეთში მცხოვრებმა ბიჭებმა ქართული კერძები - ნეტავ ვინ უმზადებს ნიდერლანდებში ამ კერძებს?</p>	<p>ა) ნოდარი ბიძია</p> <p>ბ) ნოდარი ბიძიას ოჯახის დიასახლისი</p> <p>გ) ლაშა</p>

- განმარტება;
- ნახატი;
- სიტყვა წინადადებაში.

ხეობა, ჭური, ბეღელი, კერძი

- ყურძნის რა ჯიშებია გავრცელებული იმერეთში?
- ქვემოთ არეული რიგითაა მოცემული, რას აკეთებდნენ ლაშა და გიორგი მოგზაურობის პირველ დღეს. წაიკითხე ქვემოთ მოცემული წინადადებები და რგოლებში ჩაწერე, რა რის მერე მოხდა - მიუთითე შესაბამისი ციფრი.

ნიმუში.

1. ამტერდამის აეროპორტიდან საქართველოში ჩამოფრინდნენ.

- დაათვალიერეს ნოდარი ბიძიას ეზო
- ნახეს მდინარე ყვირილას ხეობა
- შეხვდნენ ნოდარი ბიძიას.
- გასინჯეს იმერული კერძები.
- მოისმინეს ჭიათურის სახელწოდებასთან დაკავშირებული ორი თქმულება.

- ტექსტში ვკითხულობთ: „დღის ბოლოს კი დაღლილმა სტუმრებმა ტკბილად დაიძინეს. ხვალაც საინტერესო დღე ელით!“ - თქვი, როგორ ჩაწერდნენ ამას დღიურში გიორგი ან ლაშა.
- გადაიკითხე მოგზაურობის პირველი დღის ამსახველი მონაკვეთი, შემდეგ მონიშნე ტექსტში ის ადგილები, სადაც მოცემულია ინფორმაცია შენ მიერ შერჩეულ პერსონაჟზე. შემდეგ ისაუბრე, რა ნახა, ილაპარაკა ან გააკეთა მან პერსონაჟმა ამ დღეს; რა შთაბეჭდილება მოახდინა მასზე ნანახმა.

აქტივობა 3. შეადარეთ ჭიათურას თქვენი მშობლიური მხარე

ტექსტში მოცემულია ჭიათურის/იმერეთის შესახებ შემდეგი ინფორმაცია იხ. 1 სვეტი. მოსწავლეებს ვავალებთ ეს მონაცემები ცხრილის საშუალებით შეადარონ თავიანთი მშობლიური მხარის მონაცემებს:

ჭიათურა	შენი მშობლიური მხარე
უსწორმასწორო რელიეფი	
მუქი ფერის მდინარე	
მდებარეობს ზღვის დონიდან 350 – 500 მეტრზე	
ნოტიო ჰავა	
13 გრადუსი საშუალო ტემპერატურა	
ნალექის რაოდენობა საშუალო (1100 მმ)	
13 000 - მდე მოსახლე	
176 კილომეტრია თბილისამდე	

სასურველია მოსწავლეები 4-5 ჯგუფად გაიყონ და ეს აქტივობა ასე შეასრულონ, შემდეგ კი ერთმანეთის ნაშრომები „შეამოწმონ“ და მსგავსება - განსხვავებებზე იმსჯელონ.

აქტივობა 4.საერთო ელემენტები ტექსტსა და დოკუმენტურ ფილმს შორის¹¹.

უყურეთ სიუჟეტს, რომელშიც ვეცნობით იმერეთში მცხოვრები გაფრინდაშვილების ოჯახს (28.05 წუთიდან ბოლომდე, <https://www.youtube.com/watch?v=bშ7xU6LzHPI&t=11ს>),

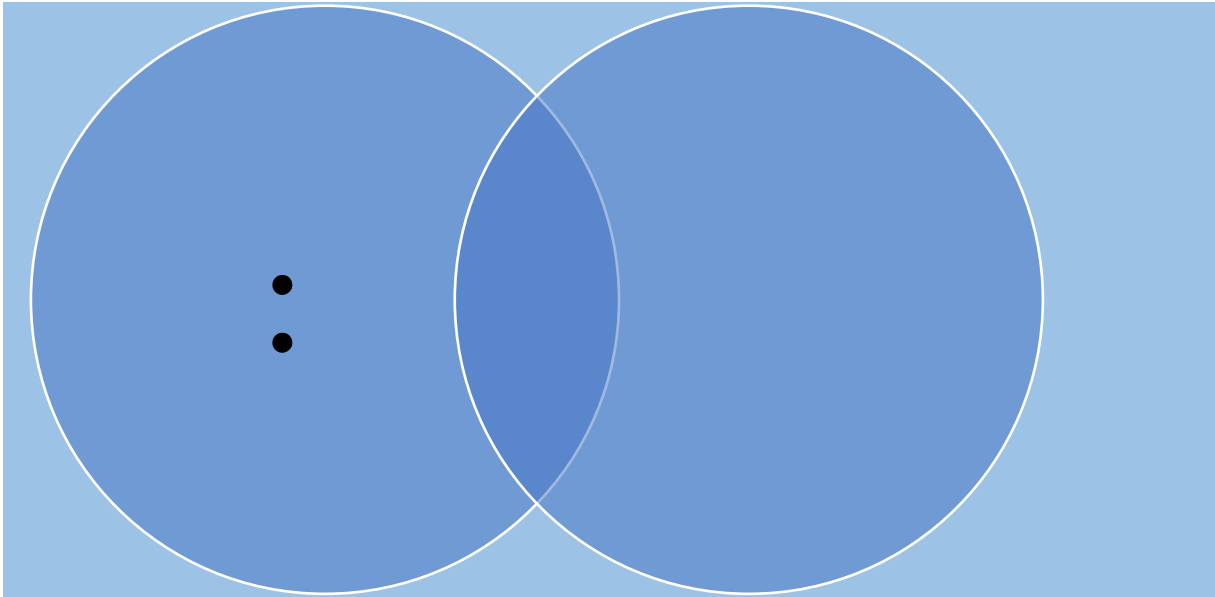
შემდეგ შეადარეთ, რით ჰგავს გაფრინდაშვილების ოჯახის მეურნეობა ბიძია ნოდარის ოჯახის მეურნეობას, რით განსხვავდება მისგან. შედარებისთვის გამოიყენეთ ქვემოთ მოცემული სქემა. სქემის შევსების შემდეგ წარმოადგინე ნამუშევარი და გააცანი კლასელებს შედარების შედეგები.

შედარებისას გამოიყენე კონსტრუქცია - ...-ის მსგავსად, / -ისგან განსხვავებით

(ბიძია ნოდარის ოჯახის მსგავსად, გაფრინდაშვილების ოჯახში არის...; ბიძია ნოდარის ოჯახისგან განსხვავებით, გაფრინდაშვილების ოჯახში არის...)

ნოდარი ბიძია ოჯახში არის:

გაფრინდაშვილების ოჯახში არის:



¹¹ საკლასო ოთახში ვიდეორესურსების სასწავლო მიზნებით გამოყენების დროს მიზანშეწონილია:

- მოსწავლეებს აჩვენოთ წინასწარ შერჩეული მოკლე ფრაგმენტი/ფრაგმენტები (და არა მთელი ფილმი ან პროგრამა);
- არ გამოთოთ სინათლე მასალის დემონსტრირებისას, რათა შეინარჩუნოთ აქტიური სამუშაო გარემო;
- მასალის ჩვენებამდე მოკლედ უთხრათ მოსწავლეებს, რა უნდა ნახონ/მოისმინონ, რას მიაქციონ ყურადღება;
- საჭიროებისამებრ, არ შემოიფარგლოთ ერთხელ ჩვენებით და ხელახლა აჩვენოთ მოსწავლეებს მასალა/კონკრეტული ადგილი მასალიდან;
- საჭიროებისამებრ, მცირე ხნით შეაჩეროთ („დააპაუზოთ“) მასალის ჩვენება იმ მიზნით, რომ გამოვეთოთ კონკრეტული მომენტი, დასვათ შეკითხვები ნანახთან დაკავშირებით, გაამაზვილოთ მოსწავლეების ყურადღება ამა თუ იმ მნიშვნელოვან/საყურადღებო საკითხზე.

ვიდეორგოლის ნახვამდე: გაიხსენეთ და ისაუბრეთ, როგორია ბიძია ნოდარის კარმიდამო? რა ნაგებობები დგას, მეურნეობისთვის საჭირო რა საგნებია მის ეზოში? (უკეთ გახსენების მიზნით მოსწავლეები შესაძლებელია ხელახლა მიუბრუნდნენ ტექსტს და გადაიკითხონ შესაბამისი მონაკვეთი). შესაძლებელია ამ ეტაპზევე შეივსოს ვენის დიაგრამის მარცხენა რგოლი.

აქტივობა 5. როგორ მზადდება იმერული კერძები?

იმერული სუფრული ტრადიციების უკეთ გასააზრებლად მოსწავლეებს ვთხოვთ შექმნან მენიუ იმ საჭმელებისთვის, რომლებიც ბიძია ნოდარმა ლაშას და გიორგის შესთავაზა; შემდეგი გაკვეთილისთვის კი იგივე მენიუს საფუძველზე მოაწყონ წვეულება სათაურით „იმერული სუფრა“, სადაც იმსჯელებენ იმერული კერძების რეცეპტებზე და მათი მომზადების პროცესთან დაკავშირებულ გამოწვევებზე.

სასურველია ეს აქტივობა მშობლებისა და მასწავლებლების ფართო ჩართულობით განხორციელდეს. ბიუჯეტი აქტივობისთვის შესაძლოა გაიღოს სკოლამ, ან ფული თავად მოსწავლეებმა შეაგროვონ.

P.შ.

ზემოჩამოთვლილ აქტივობებს პარალელურად უნდა გასდევდეს დღიურის წერის პროცესი, სადაც მოსწავლეებისთვის მთავარი საფიქრალი იქნება:

- როგორ ავსახო დღიურში ლაშას და გიორგის პირველ დღე იმერეთში;
- წერის რა სტრატეგიები გამოვიყენო?

აქტივობა 6. შეარჩიეთ თქვენთვის საყვარელი ნაციონალური კერძი და ჩაწერეთ ამ კერძის მომზადების ვიდეორეცეპტი ქართულ ენაზე

მეორე ეტაპი - **დღიურის მეორე დღე (გვ. 10 - 18)**

- რა გავლენას ახდენდა და ახდენს მანგანუმის მოპოვება ჭიათურის მოსახლეობის ყოფაზე და რეგიონის განვითარებაზე?
- **რა სიტყვები და გამოთქმები გამოვიყენო დღიურის მეორე დღის ჩანაწერში იმისთვის, რომ გადმოვცე, რა გამოცდილება მიიღო შერჩეულმა პერსონაჟმა: რა ნახა ან გაიგო მან, ვის შეხვდა, რა შთაბეჭდილება დარჩა, რა იყო მისთვის ახალი, რა მოეწონა ან გაუკვირდა ყველაზე მეტად და რატომ.**

ტექსტზე მუშაობა

სტუმრად მანგანუმის საბადოს და გვირაბების მოსანახულებლად

დილით ადრე მანგანუმის საბადოს მონახულებით დაიწყეს. ბიჭებს ძალიან აინტერესებთ, რა არის მანგანუმის საბადო: როგორ აღმოაჩინეს. როგორ *მოიპოვება*, სად გააქვთ მანგანუმი? იმედი აქვთ, რომ ყველა ამ კითხვაზე პასუხს ნოდარი ბიძიასგან მიიღებენ.

ნოდარი ბიძიაც კმაყოფილია. ისიც მოუთმენლად ელის დღევანდელ დღეს. ის ხომ საბადოზე მუშაობს.

ჭიათურის მანგანუმის საბადოს აღმოჩენა ვილჰელმ ჰერმან აბიხის სახელს უკავშირდება. 1846 წელს მან აღმოაჩინა და შეისწავლა მანგანუმის საბადო ჭიათურა-საჩხერის მიდამოებში. ქართველმა მწერალმა და პოეტმა, აკაკი წერეთელმა 1876-77 წლებში მანგანუმის მოპოვება დაიწყო. აკაკი წერეთელმა ჭიათურის



სურათი #19. მანგანუმის საბადო

სურათი #20. აკაკი წერეთელი



მანგანუმისა და ტყიბულის ქვანახშირის ნიმუშები ევროპის ქვეყნებსა და რუსეთში გაგზავნა. უცხოელების დაინტერესების მიზნით ინგლისურ, ფრანგულ, რუსულ ენებზე ბროშურა გამოსცა და პეტერბურგში წავიდა ბროშურების გასავრცელებლად. ევროპის ბაზარზე ქართული „შავი ქვა“ სწორედ წერეთლის სახელით გავიდა:

მალე ქალაქ ჭიათურის **მშენებლობაც** იწყება. 1895 წელს დასრულდა ჭიათურის რკინიგზის **გაყვანა**. XIX საუკუნის ბოლოსთვის ჭიათურაში 6 000-მდე ადამიანი მუშაობდა, - **უამბო** ბიჭებს ჭიათურისა და მანგანუმის ისტორია ნოდარი ბიძიამ.

- ხედავთ, ბიჭებო, როგორია ჭიათურა? თეატრი, პირველი საჩოგბურთო კორტები, საოცარი **საბაგიროები**... ეს ყველაფერი ჭიათურას უკავშირდება. საბადოზე გამახსენდა: ჭიათურაში სხვა **სასარგებლო წიაღისეულითაც**¹² მდიდარია. აქ არის მაღალი ხარისხის მარმარილო და კვარცის ქვიშა,- ამბობს ნოდარი ბიძია.



¹² **სასარგებლო წიაღისეული** - მიწაში არსებული მინერალები, რომლებსაც ადამიანი თავისი სარგებლობისთვის იყენებს.

- საბადო გასაგებია, მაგრამ თეატრზე, პირვილ საჩოგბურთო აორტიბსა და საბაგირო გზებზე¹³ არაფერი გაგვიგია და არც და გიორგის მამა.

სურათი #21. ჭიათურა, მე-19 ს.

- ყველაფერს გაჩვენებთ მეგობარო, ყველაფერს მოგიყვებით, თქვენ მაგაზე არ ინერვიულოთ! წავიდეთ, ქალაქი დავათვალიეროთ და თან ვისაუბროთ.

სურათი #22. საბაგირო გზა



ტექსტის გაგება-გააზრებაზე ორიენტირებული შეკითხვები, სავარჯიშოები, აქტივობები

- რა კითხვები ჰქონდათ ლაშას და გიორგის მანგანუმის საბადოსთან დაკავშირებით?
- თქვენი აზრით, რატომ იყო კმაყოფილი ნოდარი ბიძია?
- მესამე აბზაცის პირველი წინადადებაში ვკითხულობთ: „ჭიათურის მანგანუმის საბადოს აღმოჩენა ვილჰელმ ჰერმან აბიხის სახელს უკავშირდება“. შენი აზრით, რაზე იქნება ლაპარაკი ამ აბზაცში? (შემოხაზე სწორი ვარიანტი).

- ა) ჭიათურის მანგანუმის საბადოს ისტორიაზე
- ბ) ვილჰელმ ჰერმან აბიხის ოჯახის ისტორიაზე.

- რა გააკეთა აკაკი წერეთელმა იმისთვის, რომ დახმარებოდა ქართული მანგანუმის მოპოვების საქმეს?
- მანგანუმის გარდა, კიდევ რა სასარგებლო წიაღისეული მოიპოვება ჭიათურაში?
- დააკვირდი ნიმუშს და მისი გამოყენებით აწარმოე ახალი სიტყვები.

- ნიმუში. ბაგირი - საბაგირო**
- ჩოგბურთი -
 - ჰაერი -
 - ავადმყოფი -

¹³ საბაგირო გზა - ტრანსპორტის სახეობა. რომელსაც მგზავრები გადაჰყავს ჰაერში გაჭიმულ მოძრავ მსხვილ თოკზე - ბაგირზე დაკიდებული ვაგონებით.

ქალაქი -
ტელეფონი -

- რა იცოდნენ სტუმრებმა ჭიათურაში ჩამოსვლამდე ქალაქის შესახებ? რა იყო მათთვის სიახლე?

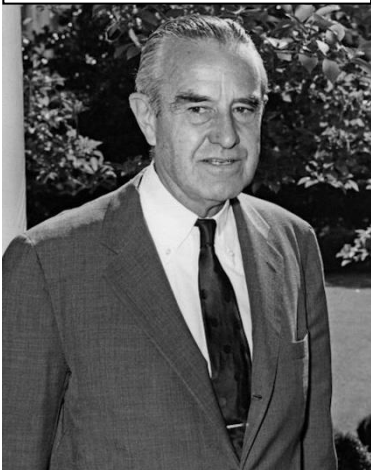
ტექსტზე მუშაობა

ამერიკელი ჭიათურაში/ჰარიმანის საქმე

ლაშა და გიორგი, მშობლებთან და ნოდარი ბიძიასთან ერთად *მადაროებისკენ* წავიდნენ. მადაროში შესასვლელად სპეციალური ტანსაცმელი და *დამცავი* ქუდეები მოირგეს. სტუმრებს მადაროში გიდი *შეჰყვათ*, რომელიც მადაროს ისტორიას დეტალურად მოუყვა სტუმრებს:

- ჭიათურაში *მოღვაწეობდა* ამერიკელი ბიზნესმენი, ჰარიმანი. ჰარიმანი ცნობილი ადამიანი იყო ამერიკაში. ის ნიუ-იორკის შტატის გუბერნატორი იყო, შემდეგ ამერიკის ელჩიც იყო საბჭოთა კავშირსა და დიდ ბრიტანეთში, ამერიკის

სურათი #23. ჰარიმანი



პრეზიდენტობაზეც *იყრიდა კენჭს*. ამერიკის კომერციის მდივანი იყო. მისი სახელობის ცნობილი ჰარიმანის ინსტიტუტიც კი არსებობს ამერიკაში. მანამდე ჭიათურაში გერმანელები მოიპოვებდნენ მანგანუმს. ამერიკელებსა და ევროპელებს დიდი ბრძოლა ჰქონიათ ჭიათურისთვის. საბოლოოდ ამერიკელები შემოვიდნენ. მიუხედავად იმისა, რომ ჰარიმანს ხელშეკრულებით 20 წელი უნდა ემუშავა, 3 წელიწადში მასთან გაწყვიტეს თანამშრომლობა. ჰარიმანს გადაუხადეს თანხა, რაც მან ჭიათურაში დახარჯა. მუშების ხელფასი კი თვითონ უნდა დაეფარა. ჰარიმანმა სარჩელი შეიტანა *საარბიტრაჟო სასამართლოში*, მაგრამ *ვერაფერს გახდა*. არ გამოდგა ამერიკული ბიზნესი ჭიათურაში... „ჰარიმანის საქმე“ საქვეყნოდ გახდა ცნობილი. ამ საქმის დეტალებს მომავალ იურისტებს, ადვოკატებს, მოსამართლეებს ასწავლიან.

არბიტრაჟი

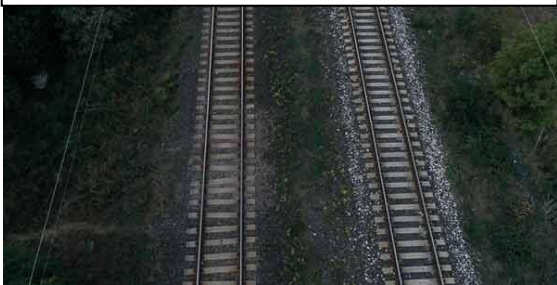
არბიტრაჟი არის ადამიანებს, ჯგუფებს ან ქვეყნებს შორის დავების გადაწყვეტის მეთოდი. ორი მხარე ირჩევს *კომპეტენტურ* პირს - *არბიტრს* - დავის განსახილველად. არბიტრი უსმენს ორივე

მხარეს, განიხილავს ფაქტებს და შემდეგ იღებს გადაწყვეტილებას. ორივე მხარე წინასწარ თანხმდება, რომ არბიტრის გადაწყვეტილებას აღარ ასაჩივრებენ.

არბიტრაჟი დავების გადაწყვეტის სწრაფი და მარტივი ფორმაა. ასევე, არბიტრმა კარგად იცის ის სფერო, რაზეც დავაა. ამიტომ გამოიყენება ის ბიზნესში. *ბიზნესმენებს* დავების სწრაფად მოგვარება სურთ. ამ პროცესს *კომერციული არბიტრაჟი* ეწოდება. მხარეები წინასწარ თანხმდებიან არბიტრაჟზე დავის განხილვაზე, რომელიც შემდგომ შეიძლება წარმოიშვას მათ შორის.

ჭიათურაში მანგანუმის რაოდენობა 1910-1914 წლებში დიდი იყო. წლიურად საშუალოდ 788 ტონა იგზავნებოდა საზღვარგარეთ (ამჟამად 330 ტონა მანგანუმი მოიპოვება). მაგრამ ის მაღაროები, *მიძიმე დღეში* დახვდა ჰარიმანს. თავის მოგონებებში წერს: „ფეხშიშველი ქართველი და სომეხი მუშები, ... თოხით და ბარით თხრიდნენ, მოპოვებულ შავ ოქროს ვირებს აჰკიდებდნენ და ასე ჩაჰქონდათ მატარებლის ვაგონებამდე“. საშინელი მდგომარეობა ყოფილა ტრანსპორტის მხრივაც - მაღაროდან პორტამდე, ფოთამდე. თურმე, არ არსებობდა ერთი მსხვილი *ლიანდაგი*, რომელიც ფოთამდე ჩავიდოდა. ჰარიმანი მოატყუეს, ლიანდაგს მარტო

სურათი #24. ლიანდაგი



გამსხვილება კი არ სჭირდებოდა (როგორც ეს უთხრეს), არამედ 30 ხიდის თავიდან აგება და ახალი გვირაბების გათხრა. ჰარიმანს შეექმნა სირთულეები და მიმართა არბიტრაჟს.

დათო ტურაშვილი თუ გაგიგიათ,

მისი წიგნი თუ წაგიკითხავთ - „არის ასეთი ქალაქი“? - ჰკითხა გიდმა ლაშას და გიორგის.

-არა, არ წაგიკითხავს! - უპასუხეს ბიჭებმა.

- მწერალი დათო ტურაშვილი იხსენებს, - განაგრძო საუბარი გიდმა:

„ჰარიმანი, იყო ერთი ასეთი მილიონერი ამერიკელი, რომელთანაც დადეს ხელშეკრულება 1920-იან წლებში, ჩამოიყვანეს ჰარიმანი, თუმცა, მერე, რა თქმა



სურათი #25. დათო ტურაშვილი

უნდა, ჰარიმანი გააგდეს . ჰარიმანის შვილმა 60-იან წლებში იმოგზაურა საქართველოში, ჰარიმანმა შვილს **დაუბარა**, რომ მოეთხოვა მოსკოვიდან საქართველოში ჩამოსვლა... თბილისში რომ ჩამოვიდა, ითხოვა, ჭიათურაში წაეყვანათ, რადგან, ჰარიმანის **განგარიშებით**, ჭიათურაში ყველა სახლს ოქროს სახელური ექნებოდა. დათვლილი ჰქონდა, რამხელა შემოსავალი უნდა ჰქონოდა ხალხს (ადგილობრივებს), პროცესი სწორად რომ **წარმართულიყო**.“

- მაგრამ ვერ წარიმართა სწორად, - ჩაერთო დანადვლიანებული ნოდარი ბიძია ... არ არიან ჭიათურელები მდიდრები. არ აქვთ კარებზე ოქროს სახელურები... კარგი, ქალაქში გავიდე. იქ ბევრი საინტერესო ისტორია გველის.

ტექსტის გაგება-გააზრებაზე ორიენტირებული შეკითხვები, სავარჯიშოები, აქტივობები

- რა აღჭურვილობაა საჭირო მდაროს მონახულებისთვის? საიდან ჩანს ეს?
- მიუთითე, მართალია თუ მცდარი (შემოხაზე სწორი ვარიანტი).
ამერიკელების შმოსვლამდე ჭიათურაში მანგანუმს გერმანელები მოიპოვებდნენ
ა) მართალია ბ) მცდარია
- ვინ იყო ჰარიმანი? რას საქმიანობდა იგი ჭიათურაში, როგორ დასრულდა მისი მოღვაწეობა?
- სასამართლოში დავის დროს მხარეები არ ირჩევენ მოსამართლეს და შეუძლიათ გაასაჩივრონ მისი გადაწყვეტილება. ისაუბრეთ, რა განსხვავებაა სასამართლოსა და არბიტრაჟს შორის.
- ჰარიმანის აზრით, როგორი უნდა ყოფილიყო ჭიათურის მოსახლეობის ცხოვრების დონე? რატომ?
- ნოდარი ბიძიას თქმით, რატომ არ გამართლდა ჰარიმანის მოლოდინი?

ტექსტზე მუშაობა

საბაგროების მოსანახულებლად ჭიათურაში.

გიორგი ფანცულაია

ჭიათურის **ლანდშაფტი**¹⁴, ღრმა კანიონი, ყვირილას ნაპირებიდან დაწყებული და მთის წვერებზე დამთავრებული ქალაქის ქუჩები, გარშემორტყმული სოფლები ქალაქს განსაკუთრებულ იერსახეს



სურათი #26. ჭიათურის ხედი

¹⁴ **ლანდშაფტი** - ტერიტორიის იერსახე, რომელიც გულისხმობს რელიეფს, ჰავას, წყლებს, ნიადაგს, მცენარეთა და ცხოველთა სამყაროს.

სქენდა. გიორგი ფანცულაიას მიერ შექმნილი 27 საბაგირო გზა მოქალაქეებს პლატოებიდან და მადაროებიდან ცენტრთან აკავშირებდა. სწორედ ჭიათურაში იყო საბჭოთა კავშირში პირველი სამგზავრო საჰაერო საბაგირო გზა (აიგო 1953 წელს).

1950-იანი წლებიდან დაიწყო ჭიათურის ცის ათვისება. უკვე 1980-იან წლებში ქალაქსკ ქონდა 17 ასეთი გზა. გიორგი ფანცულაიას შვილიშვილი იხსენებს ერთ-ერთი საბაგიროს შექმნის ისტორიას: „ბაბუას უნდოდა, ჭიათურა ირგვლივ მდებარე

სურათი #27. ჭიათურის საბაგირო გზა



სოფლებისთვის საბაგიროებით დაეკავშირებინა. ერთ-ერთმაზე, ნაგუთის დასახლებაში, იყო საავადმყოფო, სადაც ხალხს ტრანსპორტით, ავტობუსებით უწევდა მისვლა. იქ მუშაობდა ბებიაც და ერთხელ ბაბუამ თქვა: - ქსენია, მე შენ გაგიკეთებ საბაგირო გზასო და, მართლაც, დანაპირები შეუსრულა. ამის შემდეგ, ბებია, ნახევარი საათის

მაგივრად, 5 წუთში ხვდებოდა სამსახურში. ყველაზე დიდი დატვირთვით ეს ხაზი მუშაობდა, რადგან ნაგუთში უზარმაზარი საავადმყოფო იყო“

ერთ-ერთი საბაგირო მართლაც საინტერესო და მსოფლიოში უნიკალური გამოდგა. ამ საბაგიროდან სამი მიმართულებით გადიოდა საჰაერო გზები. **სამმხრივი** საბაგირო იყო, ერთი დანადგარი და ერთი შენობა, სამი სხვადასხვა მიმართულებით უშვებდა მგზავრებს და ეს გააკეთა აქაურმა ადამიანმა, ინჟინერმა გიორგი ფანცულაიამ! - სიამაყით ჩაერთო ნოდარი ბიძია საუბარში.

იმ პერიოდში სხვადასხვა ჟურნალ-გაზეთში წერდნენ გიორგი ფანცულაიას შესახებ. მათ შორის - ჭიათურაში საბაგიროს მშენებლობასთან დაკავშირებული სტატია სიგულდაში, ლიეტუვაში, ახალგაზრდა ინჟინერმა ნახა. ის 20 წლით უმცროსი იყო გიორგი ფანცულაიაზე რედაქციის დახმარებით, გიორგის დაუკავშირდა და მასთან შეხვედრა შეძლო. გიორგი და აივარსი დამეგობრდნენ. გიორგის დახმარებით, აივარსს საჩუქრად გადაეცა პროექტი და სამშენებლო მასალა, რომლის მიხედვითაც, იქ საბაგირო აშენდა.

.... მაგრამ საბაგირო არ არის ერთადერთი მნიშვნელოვანი ობიექტი ჭიათურისთვის. ჭიათურის თეატრი და პირველი საჩოგბურთო კორტები



სურათი #28. ჭიათურის თეატრი

საქართველოში! - გააგრძელა საუბარი ნოდარი ბიძიამ... დათო ტურაშვილი თავის წიგნში „არის ასეთი ქალაქი“ წერს: „საქართველოში პირველი ჩოგბურთის კორტები სწორედ ჭიათურაში გაიხსნა 1892 წელს. ჭიათურელებს ჩოგბურთი ვინც შეაყვარა, იან ჰომერი იყო. ამ

ცნობილმა ჩოგბურთელმა და მწვრთნელმა მერე მოგონებები დაწერა და იმ წიგნში განსაკუთრებული პატივისცემით აკაკი წერეთელს იხსენებდა, რომელიც თურმე ჩოგბურთის პირველმა მატჩებს ჭიათურაში დიდი სიამოვნებით ესწრებოდა“.

თეატრსაც საინტერესო ისტორია აქვს ჭიათურაში. XIX საუკუნის ბოლოს, საქართველოში ერთდროულად რამდენიმე თეატრი გაიხსნა. მათ შორის ერთ-ერთი ქალაქ ჭიათურის დრამატული თეატრი იყო, რომელიც 1894 წლის 11 დეკემბრიდან ამოქმედდა. ჩვენი თეატრი მსოფლიოში ერთადერთი თეატრია, რომელიც ქალაქთან ერთად დაარსდა. 1901 წელს თეატრში ცნობილი ქართველი მწერლის – აკაკი წერეთლის თანდასწრებით, მისი პიესა „პატარა კახი“ დაიდგა. 1910 წლიდან თეატრს მუდმივმოქმედი დასი ჰყავს, იგი მესამე მუდმივმოქმედი დასია¹⁵ საქართველოში, რუსთაველისა და მარჯანიშვილის დასების შემდეგ.

თეატრის შენობა ძალიან ლამაზი და შთამბეჭდავია. ჯილდოც კი აქვს მიღებული გამორჩეული არქიტექტურის გამო. გამორჩეულია თეატრის ჭერის მოხატულობაც.

ჭიათურაში თანადათან აშენდა: საქალაქო სასწავლებელი, აბანო, საავადმყოფო, საკვირაო სკოლა, თეატრი, ცენტრალური ელექტროსადგური, გაიყვანეს წყალსადენი და კანალიზაცია, ელექტროგანათებისა და სატელეფონო ქსელი. საბოლოოდ, ჭიათურა ქალაქად 1921 წელს გამოცხადდა.

¹⁵ მუდმივმოქმედი დასი - თეატრის მსახიობები (დასი), რომლებიც თეატრის მიერ დადგმულ ყველა წარმოდგენაში მონაწილეობენ.

თეატრის გარდა, კულტურის სახლის მშენებლობასაც საინტერესო ისტორია აქვს. თურმე ჭიათურის კულტურის სახლს რომ აშენებდნენ, კიბეებისათვის წითელი მარმარილო გამოუყენებიათ. წითელი მარმარილო ჭიათურაშივე, სოფელ

სურათი #29. ჭიათურის თეატრის ჭერი



სალიეთში მოიპოვებოდა. ამ ტიპის მარმარილო ძვირფას მასალად ითვლება. გადმოცემის მიხედვით, კულტურის სახლის მშენებლობის დასასრულს სტალინს მოუნდომებია

სურათი #30. ჭიათურის თეატრის ჭერი



ჩამოსვლა და კულტურის ამ ძეგლის ნახვა. სასწრაფოდ **დატრიალდნენ** ჭიათურელები და არა მხოლოდ ჭიათურელები; წითელი საღებავით

გადაღებეს კულტურის სახლის ძვირფასი მარმარილოს კიბეები, სტალინს რომ არ ენახა! სალიეთის წითელი მარმარილოთი ყოფილა თურმე მოპირკეთებული მოსკოვის მეტროპოლიტენის სადგურიც. სადღაც, „მიკარგულ ჭიათურაში“ იმავე ძვირფასი მარმარილოს გამოყენება შეიძლება **სიცოცხლის ფასადაც კი დაჯდომოდათ.**

ტექსტის გაგება-გააზრებაზე ორიენტირებული შეკითხვები, სავარჯიშოები, აქტივობები

- წაიკითხეთ რუბრიკის სათაური და ისაუბრეთ, თქვენი აზრით, ვინ შეიძლება იყოს გიორგი ფანცულაია?
- რითია განსაკუთრებული ჭიათურის ლანდშაფტი?
- როგორია ნაგუთის საავადმყოფოს საგაბირო გზის აშენების ისტორია?
- რით დაეხმარა გიორგი ფანცულაია ლიეტუვის ქალაქ სიგულდას?

- გამართლდა თუ არა თქვენი ვარაუდები გიორგი ფანცულაიას შესახებ?
- მოკლედ გადმოეცი ჭიათურის კულტურის სახლის აშენებასთან დაკავშირებული ისტორია.
- შენი აზრით, რა იგულისხმება სიტყვებში „მიკარგულ ჭიათურაში“?
- ტექსტში ვკითხულობთ: „იმავე ძვირფასი მარმარილოს გამოყენება შეიძლება სიცოცხლის ფასადაც კი დაჯდომოდეთ“. *ახსენი, რას გულისხმობს ხაზგასმული სიტყვები.*
- ქვემოთ არეული რიგითაა მოცემული, რას აკეთებდნენ ლაშა და გიორგი მოგზაურობის მეორე დღეს. წაიკითხე ქვემოთ მოცემული წინადადებები და რგოლებში ჩაწერე, რა რის მერე მოხდა - მიუთითე შესაბამისი ციფრი.
 - საბაგირო გზის მონახულება
 - ქალაქ ჭიათურის განვითარებასთან დაკავშირებული ინფორმაციის მოსმენა;
 - მანგანუმის საბადოს მონახულება;
 - ქალაქის ღირშესანიშნაობებთან დაკავშირებული ინფორმაციის მოსმენა
 - ჰარიმანის საქმესთან დაკავშირებული ინფორმაციის მოსმენა
 - გადაიკითხე მოგზაურობის მეორე დღის ამსახველი მონაკვეთი, შემდეგ მონიშნე ტექსტში ის ადგილები, სადაც მოცემულია ინფორმაცია შენ მიერ შერჩეულ პერსონაჟზე. შემდეგ ისაუბრე, რა ნახა, ილაპარაკა ან გააკეთა მან ამ დღეს; რა შთაბეჭდილება მოახდინა მასზე ნანახმა.
- ტექსტში მოცემული ინფორმაციაზე დაყრდნობით დახატე, როგორია ჭიათურის ლანდშაფტი. შემდეგ წარუდგინე ნახატი კლასელებს და აღწერე სურათი. აღწერისას გამოიყენე სიტყვები (კანიონი, მდინარე, გარშემორტყმული, მთაგორიანი).

აქტივობა 1. რატომ არის საჭირო მანგანუმი?

აქტივობის დაწყებამდე მოსწავლეებს ვუსვამთ შეკითხვებს:

- ჩამოთვალეთ რკინისგან დამზადებული ნივთები ჩვენ გარშემო.
- იმსჯელეთ მათ როლზე ჩვენს ყოველდღიურ ყოფაში;
- რა მოხდებოდა, რკინის ნივთები, რომ არ არსებობდეს?
- თქვენი აზრით, რამდენად მართებულია ეპოქას, რომელშიც ვცხოვრობთ „რკინის ხანა“ ვუწოდოთ

აქტივობა მასწავლებელმა შეიძლება დაიწყოს იმით, რომ მოსწავლეებს წარუდგინოს მათთვის ნაცნობი რომელიმე ნივთი, რომელიც რკინისგანაა დამზადებული და სთხოვოს მოსწავლეებს მისი აღწერა. აღწერისას მოსწავლეებს უსვამს გეზისმიმცემ კითხვებს (რა ზომისაა? რა ფორმისაა? როგორია? (მაგარი, რბილი, დრეკადი), რისგანაა დამზადებული? რისთვის იყენებენ? და მისთ.).

შემდეგ კი ვეკითხებით- იციან თუ არა, საიდან მიიღება რკინა? საამისოდ ვთხოვთ ვიდეორგოლის ყურებას <http://www.youtube.com/watch?v=t2o8Dc5XYUc> და მის საფუძველზე შემდეგ საკითხებზე მსჯელობას:

- თქვენი სიტყვებით მაქსიმალურად დეტალურად აღწერეთ, რა ხდება ვიდეორგოლში;
- ვიდეორგოლთან დაკავშირებით შეავსეთ ცხრილი:

ვიცოდი	გავიგე	მინდა გავიგო

- რატომ აღნობენ ვიდეორგოლში რკინას?
- თქვენი სიტყვებით ახსენით, რას შეიძლება ნიშნავდეს სიტყვა **შენადნობი**?
- რატომ შეიძლება იყოს საჭირო რკინისა და სხვა ნივთიერებების ერთმანეთთან შედნობა?

ამის შემდეგ კი საჭირო იქნება მინილექციის ჩატარება იმასთან დაკავშირებით, რომ ბუნებაში **სუფთა რკინა** არ არსებობს და რომ კარგი ხარისხის რკინა ყოველთვის სხვა ლითონებთან შედნობის გზით მიიღება. ერთ-ერთი ასეთი ლითონია **მანგანუმი**, რომელსაც ჭიათურაში მოიპოვებენ. მისი წყალობით უაღრესად მყარი რკინა მიიღება და ამიტომაც აქვს მის მოპოვებას ამხელა მნიშვნელობა მრეწველობისთვის.

მინილექციის შემდეგ მოსწავლეებს ვთხოვთ საკუთარი სიტყვებით აღწერონ (სასურველია წერილობით) ქვემოთ მოცემული ილუსტრაცია:



აქტივობა 2. ვინ იყვნენ ხალიბები?

საწყის ეტაპზე მოსწავლეებს შევახსენებთ რკინის დიდ მნიშვნელობას და განმეორებით ვუსვამთ შეკითხვას:

- თქვენი აზრით, რამდენად მართებულია ეპოქას, რომელშიც ვცხოვრობთ, „რკინის ხანა“ ვუწოდოთ?

შემდეგ კი ვაჩვენებთ ქვემოთ მოცემულ ილუსტრაციას და ვეკითხებით, როგორ ესმით ტერმინები „ქვის ხანა“ ან „ბრინჯაოს ხანა“ და ვთხოვთ მოიძიონ/დახატონ ილუსტრაციები თითოეულ მათგანთან დაკავშირებით.

ქვის ხანა	პერიოდი, როცა ადამიანები იყენებდნენ ქვის იარაღებს
ბრინჯაოს ხანა	პერიოდი, როცა ადამიანები იყენებდნენ ბრინჯაოს იარაღებს
რკინის ხანა	პერიოდი, როცა ადამიანები იყენებენ რკინის იარაღებს

აქტივობის მეორე ფაზაში ვსვამთ ახალ საკითხს - **სად და როდის გამოიგონეს პირველად რკინა?** ვეუბნებით, რომ საქართველოში მრავლად მოიპოვება რკინა და ჩვენი ქვეყანა რკინის მეტალურგიის უძველესი ცენტრია.

შემდეგ კი საკუთარი ინტერპრეტაციებითა და „სტოპ კადრებით“.

https://www.youtube.com/watch?v=5ს_5dj9RvEI

განსაკუთრებულ ყურადღებას ვამახვილებთ **5:30 - დან 10:30 მდე მონაკვეთს** და ვთხოვთ პარალელები გაავლონ პირველი აქტივობის ფარგლებში ნაჩვენებ ქარხანასა და ხალიბების „ქურა სახელოსნოს“ შორის.

აქტივობა 3. საერთო ელემენტები ტექსტსა და დოკუმენტურ ფილმს შორის

უყურეთ მოსწავლეებთან ერთად დოკუმენტურ ფილმს 5:45 წუთამდე და სთხოვეთ ჩაინიშნონ საერთო ელემენტები 10-18 გვერდებზე ტექსტსა და ვიდეორგოლს შორის.

შედარებისას უნდა გამოიყენონ კონსტრუქციები:

- **ტექსტში, დოკუმენტური ფილმისგან განსხვავებით, წერია, რომ**
- **ტექსტში, დოკუმენტური ფილმის მსგავსად, წერია, რომ**

აქტივობა 4. დროის ხაზი

მოსწავლეებს ვთხოვთ დროის ხაზზე დაიტანონ ტექსტში განხილული შემდეგი მოვლენები:

- ქვის ხანა - ძუძუანას მღვიმე;
- ბრინჯაოს ხანა;
- ხალიბები და რკინის მეტალურგიის გამოგონება;
- მანგანუმის საბადოების აღმოჩენა აკაკი წერეთლის მიერ;
- ქალაქ ჭიათურის დაარსება და მღაროების ამოქმედება;
- კორტების, თეატრისა და კულტურის სახლის დაარსება ჭიათურაში;
- ჰარიმანის საქმე;
- საბაგროს დაარსება გიორგი ფანცულაიას მიერ;
- ელექტროენერჯის გაყვანა და საყოველთაო გაბათლე

- მერიის პროექტები.

დროის ხაზი:

ქვის და ბრინჯაოს ხანა / მეფის რუსეთის პერიოდი / 1918-21 წლების რესპუბლიკის პერიოდი / საბჭოთა პერიოდი / თანამედროვე პერიოდი

სასურველია აქტივობა შესრულდეს ჯგუფურად. ჯგუფური მუშაობის დასრულების შემდეგ კი მოსწავლეებმა ერთმანეთის ნაშრომები შეამოწმონ და თანაკლასელებს შეკითხვები დაუსვან ზემოჩამოთვლილ მოვლენებთან მიმართებით.

აქტივობა 5. სოციალური პრობლემები ჭიათურაში

მოსწავლეებთან ერთად ვუყურებთ შემდეგ ვიდეორგოლებს:

<https://www.youtube.com/watch?v=bმ7xU6LzHPI&t=11ს5:45 – 13:03> წუთამდე

<https://www.youtube.com/watch?v=IXo7BNLsTWw>

ვადარებთ ტექსტში გვ. 10-18 გვერდებზე და ვიდეორგოლებში მოცემულ ინფორმაციას.

მოსწავლეებს ვთხოვთ გააკეთონ შWOT ანალიზი ჭიათურაში მანგანუმის მოპოვებასთან მიმართებით:

ძლიერი მხარეები	სუსტი მხარეები
შესაძლებლობები	საფრთხეები

შWOT ანალიზს მოსწავლეები ჯგუფურად შეასრულებენ. შემდეგ მასწავლებელმა უნდა ფლიფჩარტზე უნდა ჩამოწეროს და შეავსოს გამოკვეთილი პრობლემები; ამის მერე კი უნდა შექმნას „პრობლემების ხე“ ამ პრობლემების იერარქიულად დასაჯგუფებლად.

განსაკუთრებული ყურადღება უნდა მიექცეს შემდეგ საკითხებს:

- ნიადაგის რეაბილიტაცია;
- ცუდი გზა;
- მტვერი;
- ტყის საფარის განადგურება;
- ეკონომიკური პრობლემები და სხვა.

მასწავლებელმა უნდა სთხოვოს მოსწავლეებს, რომ პრობლემების „ხის“ წარდგენისას გამოიყენონ სიტყვები და გამოთქმები: ყველაზე, უფრო, ...სთან შედარებით,

მესამე ეტაპი - დღიურის მესამე დღე (გვ. 18 -23)

- რამდენად და როგორ შეუძლია ერთ კონკრეტულ მოქალაქეს წვლილი შეიტანოს ჭიათურის რეგიონში არსებული პრობლემების გადაჭრაში?
- რა ფორმით მონაწილეობს/უნდა მონაწილეობდეს სახელმწიფო ჭიათურის რეგიონში არსებული პრობლემების გადაჭრაში?
- **რა სიტყვები და გამოთქმები გამოვიყენო დღიურის მესამე დღის ჩანაწერში იმისთვის, რომ გადმოვცე, რა გამოცდილება მიიღო შერჩეულმა პერსონაჟმა: რა ნახა ან გაიგო მან, ვის შეხვდა, რა შთაბეჭდილება დარჩა, რა იყო მისთვის ახალი, რა მოეწონა ან გაუკვირდა ყველაზე მეტად და რატომ.**

ტექსტზე მუშაობა

სადამოს საუბრები

მთელი დღე გავიდა... ბავშვები ძალიან კმაყოფილები არიან. ძალიან ბევრი **რამ** ნახეს. ძალიან ბევრი **რამ** გაიგეს. ლაშა და გიორგი ერთმანეთს უზიარებენ შთაბეჭდილებებს. ძალიან იშვიათი ქალაქია, რამდენი საინტერესო რამე გავიგეთ, არადა - ერთი პატარა ქალაქია! - აღტაცებას ვერ მალავს ლაშა.

- იცი, რა არ მომეწონა გიორგი? - მდინარე და მისი ფერი. არ შეიძლება ნეტავ რამე ვუშველოთ?

- რა უნდა ვუშველოთ?

- არ ვიცი, რომ არ იყოს ბინძური! ასეთ ლამაზ ბუნებას, სუფთა მდინარე და სუფთა გარემო მოუხდება. იქნება რამე მოვიფიქროთ...

- ჩვენ როგორ მოვიფიქროთ, ჯერ 10 წლის ბავშვები ვართ;

- მერე რა, რომ ბავშვები ვართ, ბავშვებსაც ბევრი რამ შეუძლიათ, არ გახსოვს ანაიროს ამბავი?

- ანაირო ვინ არის? არ მახსენდება.

- მეტი უნდა იკითხო და გეცოდინება! - ღიმილით საყვედურობს ძმას ლაშა... „მოკლედ, ესნინფაორტიზის მიერ დაწერილი 9 წლის გოგოს ამბავია. ანაირო იყო ცხრა წლის პატარა გოგო. მას ძალიან უყვარდა სპილოები. ის ძალიან წუხდა სპილოების გამო. სპილოებს ადამიანები კლავდნენ მისი თეთრი ძვირფასი ძვლის გამო. სპილოები შეიძლება მალე **გადაშენებულიყვნენ**. ანაირო ცდილობდა, რამე მოეფიქრებინა მათ გადასარჩენად. ერთ დღეს ანაირომ ფილმი ნახა. ფილმში

სურათი #31. მანგანუმის საბადო



აღწერილი იყო სპილოების **დახოცვის** ამბავი. ანაირომ დახმარება სთხოვა დედას, მამას, ბებიას, ბაბუას, ბიძას, რომ გადაერჩინათ სპილოები.

ანაიროს მშობლები მხატვრები იყვნენ. გოგონას თხოვნით, მათ დახატესატირებული სპილო, რომელიც თავის მოკლულ შვილს ტიროდა. **პოსტერი**

სურათი #32. სპილოები



ყველა მაღაზიაში იყიდებოდა. გაყიდული პოსტერიდან შემოსული ფული კი სპილოების დაცვას ხმარდებოდა, თან ამ ნახატის გამოჩენის მერე სპილოების მოკვლა მიუღებელი გახდა“.

- უი, რა საინტერესოა! მგონი, ვიცოდი ეგ ისტორია, უბრალოდ, აღარ გამახსენდა! - თავი იმართლა გიორგიმ.

- გრეტა ტუნბერგი გახსოვს? -

გააგრძელა ლაშამ. - გრეტაც ხომ ბავშვია და რამდენს აკეთებს გარემოსთვის! მან შვედეთის პარლამენტთან აქცია მოაწყო. ის ჯერმარტო იყო ამ აქციაზე და ხელში ეჭირა პლაკატი წარწერით: „სასკოლო **ჯანყი** კლიმატისთვის“. მეორე დღეს კიდევ ერთი ბავშვი შეუერთდა. ყოველ მომდევნო დღეს უფრო და უფრო მეტი ადამიანი უერთდებოდა. ყოველ პარასკევს გრეტა მართავდა აქციას „პარასკევი - ჯანყი კლიმატისთვის“. მისმა აქციებმა **შთააგონა** ასობით ათას მოსწავლეს მთელ მსოფლიოში, ებრძოლათ მომავლისთვის. გაფიცვები გაიმართა ისეთ ქვეყნებში, როგორებიცაა ბელგია, კანადა, ამერიკის შეერთებული შტატები, დიდი ბრიტანეთი, ფინეთი, დანია, საფრანგეთი და ნიდერლანდები.

გრეტამ მიიღო მრავალი მოწვევა კლიმატის ცვლილებაზე სასაუბროდ. იგი გამოვიდა **გაეროს** კლიმატის ღონისძიებაზე **ნიუ-იორკში**. გამოსვლამ **დიდი** მოწონება დაიმსახურა. იმ თვეში მილიონობით მომიტინგე 163-ზე მეტ ქვეყანაში კლიმატის დაცვის მიზნით გამოვიდა აქციაზე.

სურათი #33. გრეტა ტუნბერგი



გარემოსდაცვითი საქმიანობის გარდა, ტუნბერგს მიენიჭა აუტიზმის დაავადების შესახებ ცნობიერების ამაღლების პრიზი. ის თვითონაა აუტიზმით

დაავადებული, თუმცა მას ეს დაავადება უპირატესობად მიაჩნია. „მე მაქვს აუტიზმი და ეს ნიშნავს, რომ ზოგჯერ ოდნავ განვსხვავდები ნორმისგან. ეს განსხვავება მაძლევს ზეძალას!“ გრეტამ საკუთარი გამოსვლებისგან შემდგარი წიგნი გამოსცა: „არავინაა ისეთი პატარა, რომ ცვლილებები ვერ შეძლოს!“ - გიორგი გაოცებული უსმენდა ძმას. ანაირომ და გრეტამ თუ მოიფიქრეს, იქნებ ჩვენც მოვიფიქროთ რამე! მართალი იყო გრეტა: „არც ისეთი პატარები ვართ, რომ ცვლილებები ვერ შევძლოთ“!

- კარგი, ღამეც ვიფიქრებ, დავიძინოთ ახლა.

ბიჭები დასაძინებლად წავიდნენ. მთელი ღამე მდინარე ყვირილაზე ფიქრობდნენ...

ბიჭების საუბარს ნოდარი ბიძიაც ისმენდა. გაუხარდა მათი მონდომება. ჭიათურას საამაყო ბევრი აქვს, მაგრამ არის პრობლემები, რაც გარემოს დაცვას უკავშირდება. ეს პრობლემები სხვა პრობლემებს იწვევს. ამიტომ გაუხარდა ბიჭების ინიციატივა. დილით ადრე გაღვიძებულებს გამოელაპარაკა:

- დილა მშვიდობის, ბიჭებო. გუშინ საინტერესო თემებზე საუბრობდით. გარემოს დაცვა მნიშვნელოვანი ჭიათურისთვის. ძალიან მომეწონა ანაიროს და გრეტას ამბავიც. მართლა შეიძლება მოვიფიქროთ რამე. მიხარია, რომ ფიქრობთ ამაზე. იცით, რა მოვიფიქრე?

- რა, რა მოიფიქრეთ? ძალიან გვაინტერესებს!

- რა და, ჭიათურის მერი და საკრებულოს წევრები ჩემი მეგობრები არიან. ხომ არ შევხვდეთ? გავიგოთ, რას აპირებენ, რა გეგმები აქვთ? როგორ შეიძლება დავხმაროთ? თქვენ რის გაკეთება **შეგიძლიათ**, სანამ აქ ხართ? რის გაკეთებას **შეძლებთ**, როცა წახვალთ?

- საკრებულო რა არის? მერი ვიცი, რასაც აკეთებს, საკრებულო ვერ გავიგეთ...

- იკითხა გიორგიმ.

სურათი #34. ჭიათურის საკრებულო



- ახლავე აგისხნით... მერია და საკრებულო არის ადგილობრივი ხელისუფლება. სხვადასხვა ხელისუფლება არსებობს: მაგალითად, მთავრობა მართავს მთლიანად ქვეყანას. მთავრობის ხელმძღვანელი პრემიერ-მინისტრია. ეს ცენტრალური

სურათი #35. ჭიათურის მერია



ხელისუფლებაა. საქართველოს პარლამენტი იღებს კანონებს. ეს კანონები მთელ საქართველოზე ვრცელდება. ცენტრალურის გარდა არის ადგილობრივი ხელისუფლება. ადგილობრივ მთავრობას მერი ხელმძღვანელობს. გარდა ამისა არის ადგილობრივი არჩეული ორგანო - საკრებულო. საკრებულო იღებს კანონებს, რომლებიც მხოლოდ მის ტერიტორიაზე ვრცელდება. მაგალითად, ჭიათურის საკრებულო იღებს კანონებს, რომელიც მარტო ჭიათურაში ვრცელდება. ამ კანონების შესრულება კი მერიას ევალება.

საინტერესოა, რას ფიქრობენ გარემოს დაცვაზე? რას აპირებენ? როგორ შეიძლება ბავშვები ჩაერთონ? იქნებ რამე კარგი პროექტი ჩვენც მოვიფიქროთ...

- დიახ, დიახ. შევხვდეთ აუცილებლად. ანაირომ თუ მოიფიქრა, ჩვენც მოვიფიქრებთ, გრეტამ თუ შეძლო - ჩვენც შევძლებთ ... - არ ჩერდებიან ლაშა და გიორგი.

ტექსტის გაგება-გააზრებაზე ორიენტირებული შეკითხვები, აქტივებები, სავარჯიშოები

- რა არ მოეწონათ ჭიათურაში ლაშას და გიორგის? რატომ?
- გადაიკითხე ლაშასა და გიორგის დიალოგი და გაითამაშე მეწყვილესთან ერთად (სიტყვებამდე: „ღიმილით საყვედურობს გიორგი“).
- შენი სიტყვებით ახსენი, რას ნიშნავს სიტყვები: „სპილოები შეიძლება მალე **გადაშენებულიყვნენ**“.
- ვინ არიან ანაირო და გრეტა ტუნბერგი? რა გააკეთეს ამ გოგონებმა? რას და როგორ იცავენ ისინი?
- რატომ მიენიჭა გრეტა ტუნბერგს აუტიზმის დაავადებასთან დაკავშირებული პრიზი?
- შენი სიტყვებით მოკლედ გადმოეცი ანაიროს ისტორია.
მოყოლისას ისაუბრე:
 - სად ცხოვრობდა ანაირო;
 - რა პრობლემა იყო მისთვის მნიშვნელოვანი,
 - რა მოიფიქრა ანაირომ ამ პრობლემის მოგვარებისთვის, ვინ დაეხმარა მას ამაში.
 - რა შედეგს მიაღწია ანაირომ.
- აღნიშნე, მართალია თუ მცდარი ქვემოთ მოცემული განმარტება.

„ეს კანონები მთელ საქართველოზე ვრცელდება“ ნიშნავს, რომ ეს კანონები მთელ საქართველოში მოქმედებს.

მართალია

მცდარია

- წიაკითხე დღიურის სამი ჩანაწერი და თქვი, ვის ეკუთვნის თითოეული მათგანი - დააკავშირე ხაზებით დღიური ჩანაწერი და მისი ავტორი.

დღიურის ჩანაწერი	დღიურის ავტორი
1. როგორი მონდომებული ბიჭები არიან. რა კარგია, რომ ასე უნდათ ჭიათურის პრობლემების მოგვარება.	ა) გიორგი
2. მართლა რამდენი რამე იცის ჩემმა ძმამ, რა საინტერესო ამბები მომიყვა. თურმე პატარა ბავშვებსაც შეძლებიათ დიდი პრობლემების მოგვარება. იქნებ მეც მოვიფიქრო, რით შეიძლება ვუშველოთ ყვირილას.	ბ) ნოდარი ბიძია გ) ლაშა
3. ძალიან დაინტერესდა ანაიროს და გრეტას ამბებით და ყურადღებით მისმენდა. იქნებ მეც მოვიფიქრო, რით შეიძლება ვუშველოთ ყვირილას.	

- რას ურჩევდით გიორგის და ლაშას, რა საპროექტო იდეას შესთავაზებდით მათ?
- შენი აზრით, რა შეიძლება გააკეთონ ბავშვებმა გარემოს დასაცავად? გაიხსენე შენს მხარეში არსებული რომელიმე პრობლემა და ისაუბრე, რისი გაკეთება შეგიძლიათ შენ და შენს თანატოლებს ამ პრობლემის მოსაგვარებლად.

აქტივობა 1. სოციალური პრობლემების გადაჭრა სახელმწიფოს ჩართულობით

მესამე ეტაპზე მუშაობა უნდა დაიწყოს იმის გახსენებით, თუ რა პრეტენზიები აქვთ ზემოთ განხილული ვიდეორგოლების პერსონაჟებს სახელმწიფოს მიმართ. საამისოდ მოსწავლეებმა უნდა შეავსონ ცხრილი:

პრობლემა	პრეტენზია სახელმწიფოს მიმართ
6.	
7.	
8.	
9.	
10.	

საშინაო დავალება:

მოსწავლეებმა უნდა წარმოიდგინონ, რომ არიან ან ჭიათურის საკრებულოს წევრი, ან დეპუტატი ჭიათურის რაიონიდან და უნდა მოამზადონ „საჯარო სიტყვა“, რომლის საშუალებითაც ჭიათურის მცხოვრებლებს წარმოუდგენენ საკუთარ ხედვას ტექსტში და ვიდეორგოლში გამოკვეთილი პრობლემების გადასაჭრელად.

მასწავლებელმა უნდა გაახსენოს მოსწავლეებს, რომ საჯარო სიტყვა უნდა შედგებოდეს შემდეგი ნაწილებისგან (მიმართვა, ძირითადი ნაწილი, დასასრული).

ფოკუსირება მიმართვაზე - საჯარო სიტყვის პირველი ნაწილის (მიმართვის) ნიმუშების გაცნობა.

აქტივობა 2. სოციალური პრობლემების გადაჭრა მოქალაქეთა აქტივიზმის წყალობით

მოსწავლეები არჩევენ ანაიროსა და გრეტა ტუნგერგის ისტორიებს. მსჯელობენ მათი ეფექტურობის შესახებ. მასწავლებელი აანონსებს დისკუსიას - „**შეუძლია თუ არა ერთ ადამიანს პოზიტიური ცვლილებების მოხდენა**“.

დისკუსიის პროცესში განსაკუთრებული აქცენტი კეთდება შემდეგ საკითხებზე:

- გაიხსენეთ რაიმე პრობლემა თქვენს სამეზობლო თემში?
- შეადარეთ ეს პრობლემა ჭიათურაში არსებულ პრობლემებს?
- გაიხსენეთ, რაიმე თუ გიქნიათ მსგავსი პრობლემების გადასაჭრელად?

საშინაო დავალება

დისკუსიის შემდეგ მოსწავლეებს მიეცემათ დავალებად შექმნან (საკუთარ დღიურში ჩასვან) „სოციალური რეკლამა“, რომელიც თანამოქალაქეებს ჭიათურის პრობლემებზე დააფიქრებს.

საშინაო დავალების მიცემამდე მოსწავლეებმა უნდა ნახონ ერთი კომერციული და მეორე სოციალური რეკლამა და უნდა იმსჯელონ მათ შორის არსებულ განსხვავებებზე.

მასწავლებელი მოსწავლეებს შეახსენებს, რომ შედარებისას მათ შეუძლიათ გამოიყენონ კონსტრუქცია: _-ის მსგავსად, ..-ისგან განსხვავებით.

სასურველია მომდევნო გაკვეთილზე გამოფენა-პრეზენტაციაც მოეწყოს ამ მოსწავლეების მიერ მოფიქრებული სოციალური პრობლემების წარმოსაჩენად, რომელსაც მშობლები, სხვა მასწავლებლები და სკოლის ადმინისტრაციის წევრებიც მიიღებენ მონაწილეობას.

აქტივობა 3. კერძო ინიციატივა, თუ სახელმწიფოს მხრიდან ზრუნვა

მოსწავლეებს გააცანით გიორგი ფანცულაიას ისტორია და დოკუმენტური ფილმის მონაკვეთი <https://www.youtube.com/watch?v=bშ7xU6LzHPI&t=11ს> 13:10 - დან 15:40 წუთამდე.

სთხოვეთ იმსჯელონ ჭიათურაში საბაგიროების ქსელის გავრცელება უფრო მეტად სამოქალაქო აქტივიზმის შედეგია, თუ სახელმწიფოს მხრიდან განხორციელებული ღონისძიებების.

მეოთხე ეტაპი - დღიურის მეოთხე დღე (გვ. 23 – 26)

- რამდენად და რატომ განსხვავდება ჭიათურის ბუნება და ლანდშაფტები საქართველოს სხვა მხარეებისგან?
- **რა სიტყვები და გამოთქმები გამოვიყენო დღიურის მეოთხე დღის ჩანაწერში იმისთვის, რომ გადმოვცე, რა გამოცდილება მიიღო შერჩეულმა პერსონაჟმა: რა ნახა ან გაიგო მან, ვის შეხვდა, რა შთაბეჭდილება დარჩა, რა იყო მისთვის ახალი, რა მოეწონა ან გაუკვირდა ყველაზე მეტად და რატომ.**
-

ტექსტზე მუშაობა

მარიამობის დღესასწაულზე და ლაშქრობა რაჭაში

28 აგვისტოს ჭიათურაში განსაკუთრებით აღნიშნავენ, „მარიობის“ დღესასწაულს. „მარიობა“ იგივე „მარიამობაა“, მაგრამ აქ ყველა „მარიობას“ ეძახის. ჭიათურაში ეს დღე სახალხო დღესასწაულია. ადამიანები ერთმანეთს სტუმრობენ, ხშირად ჩამოდიან ქალაქიდან სტუმრები, აწყობენ პიკნიკებს სოფლის განაპირა ტყეების პირას. ნოდარი ბიძიაც განსაკუთრებით ემზადება ამ დღისთვის. განსაკუთრებით ახლა, როცა სტუმრები ჰყავს.. მან ლაშქრობა დაუგეგმა ბიჭებს ამ დღის აღსანიშნავად.

სურათი #36. აღვირი და მათრახი



აღვირები შეამოწმეს, ლაშქრობისთვის სამი დღის სამყოფი საგზალი და კარვები

წაიღეს. სალამოს დაბანაკდებიან და კარვებს გაშლიან. ცხენის უნაგირზე საგზალი და საჭირო ნივთები ორ ნაწილად ჩამოკიდეს აქეთ-იქეთ, რომ ცხენს

26-ში დილას ცხენებით შეიკრიბნენ. უნაგირები, მათრახები და

სურათი #37. უნაგირი



დატვირთვა ორივე მხარეს თანაბარი ჰქონოდა. ცხენები ძალიან დაიღლებიან გზაში. თან ტვირთიც აქვთ. თან მგზავრიც მიჰყავთ.

როგორც უკვე ვთქვით, ჭიათურა მთაგორიანი რაიონია. ქალაქის თავზე საწალიკის მთაა. ეს მთა რაიონს რაჭისგან ჰყოფს. ამ მთის იქით რაჭაა. სწორედ რაჭაში ლაშქრობა დაგეგმა ნოდარი ბიძიამ მარიამობისთვის.

ჭიათურიდან რაჭის სოფელ მრავალძალში გადასულები 27 აგვისტოს საღამოს

სურათი #38. მრავალძალი



შეიკრიბნენ და ღამისთევით იქ შეხვდნენ მარიამობის დღესასწაულს. საღამოს კარგად მოილხინეს. ბევრი ნაცნობი ნახეს, ბევრი ახალი რამ გაიგეს და მოლაშქრეები უკან, იმერეთისაკენ 28 აგვისტოს დილას წავიდნენ და საღამოს ჭიათურაში დაბრუნდნენ. ეს დღესასწაული ჭიათურელებს ძალიან უყვართ.

ტექსტის გაგება-გააზრებაზე ორიენტირებული შეკითხვები, აქტივობები, სავარჯიშოები

- როგორ ზეიმობენ მარიამობის დღესასწაულს რაჭაში? მოკლედ გადმოვიცი შენი სიტყვებით.
- ტექსტზე დაყრდნობით ახსენი, რას ნიშნავს „სახალხო დღესასწაული“.
- სად ილაშქრეს ბიჭებმა მარიამობის დღესასწაულზე?
- რომელი მთა ჰყოფს იმერეთს რაჭისგან?
- ტექსტში ვკითხულობთ: „ბევრი ნაცნობი ნახეს, ბევრი ახალი რამ გაიგეს ... უკან, იმერეთისაკენ 28 აგვისტოს დილას გაემგზავრნენ და საღამოს ჭიათურას დაუბრუნდნენ“. დაწერე, როგორ ჩაწერდნენ ამავე ინფორმაციას ლაშა ან გიორგი დღიურში (გააგრძელე ქვემოთ მოცემული წინადადება) ბევრი ნაცნობი ვნახეთ....

- შემოხაზე სწორი ვარიანტი.
„ღამისთევით შეხვდნენ დღესასწაულს“ ნიშნავს:
ა) დღესასწაულის წინა ღამეს არ დაიძინეს ბ) დღესასწაულის წინა ღამეს ტკბილად დაიძინეს
- ხაზებით დააკავშირე ქვემოთ მოცემული სახელები შესაბამის ზმნებთან.

ბანაკი

მოილხინეს

ლხინი

დაბანაკდებიან

➤ ლექსიკონის შედგენა - გადაიწერე ახლად ნასწავლი სიტყვები რვეულში და შეადგინე ლექსიკონი თითოეული მათგანისთვის. ამისთვის დაასურათე თითოეული სიტყვა და დაწერე:

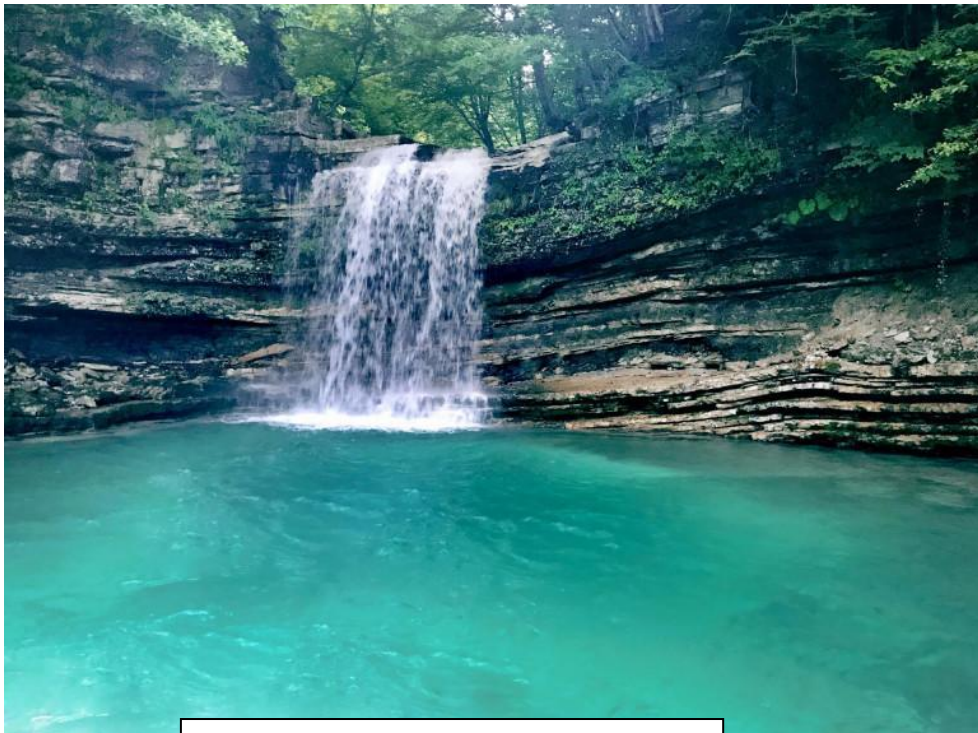
- განმარტება;
- სიტყვა წინადადებაში.

უნაგირი კარავი ნაკადული ტვირთი ჩანჩქერი

ტექსტზე მუშაობა

საჩქეფიას ჩანჩქერი და შემორევის ტბა

მარიამობის დღესასწაულის შემდეგ ცოტა დაღლილები არიან სტუმრები. ემოციაც ბევრი აქვთ. ამიტომ ნოდარი ბიძიამ გადაწყვიტა სტუმრები ჩანჩქერზე და ტბაზე წაეყვანა. დღეს საჩქეფიას ჩანჩქერზე მიდიან. ისიც ჭიათურაშია, სოფელ სვერში, მდინარე სამალიხევის ხეობაში. ჩანჩქერის სიმაღლე დაახლოებით 15 მეტრია. ტყიან ხეობაში, უზარმაზარ კლდეებსა და ლოდებში მოქცეული ჩანჩქერი ძალიან ლამაზი სანახავია.



სურათი #39. საჩქეფიას ჩანჩქერი

ჩანჩქერისა და მდინარის შემდეგ ტბაც მოინახულეს სტუმრებმა. ჭიათურის რაიონში, სოფელ ხრეთთან, ერთი ლამაზი ტბაა. შემორევის ტბა ზღვის დონიდან 597 მეტრზეა. იგი ჭიათურის ყველაზე დიდი ტბაა; მისი მაქსიმალური სიღრმე 10 მეტრია. ტბა ტყიან ხეობაში მდებარეობს. ტბაში თევზიცაა. ამიტომ სათევზაოდ კარგი ადგილია. ლაშა და გიორგიც სათევზაოდ წავიდნენ. ბევრი თევზია ტბაში. ბიჭები ანკესით თევზაობენ.

-ტბაში ძირითადად კობრია. კობრი თევზის სახეობაა. ძალიან გემრიელი. ძალიან დიდი კობრია ხოლმე ტბაში. იმედია დაიჭერთ და საღამოს კარგი ვახშამი გვექნება! - **ამხნეებს** ბიჭებს მამა.

ბიჭებმა ანკესზე წამოაგეს საკვები:

- ძალიან უყვართ ეს თევზებს, აუცილებლად მოვლენ. წამოეგებიან ანკესს!
- ამბობენ ბიჭები.

- **მოჭიმეს ძუა** და ჩაუშვეს ტბაში ანკესი.



- ტბაში თევზებმა იგრძნეს საკვები. ყველა დაიძრა ანკესისკენ. მაგრამ თევზები მაინც ფრთხილობენ: გარშემო უვლიან საკვებს. ბოლოს ერთ-ერთმა ყველაზე დიდმა თევზმა **გაბედა**, გაიწია საკვებისკენ და **წამოეგო** ანკესზე. თევზი ძალიან დიდი იყო. ლაშამ სცადა ანკესის

სწრაფად ამოწევა თევზის ამოსაყვანად, მაგრამ ვერ მოერია, იგი საკმაოდ ძლიერი აღმოჩნდა, გაქცევას ცდილობდა და საბოლოოდ ლაშა ანკესთან ერთად ტბაში გადავარდა! ლაშას გიორგი და მამაც დაეხმარნენ და **ერთობლივად** აჯობეს თევზს. უზარმაზარი კობრი დაიჭირეს და ბედნიერები დაბრუნდნენ სახლში. მთელმა ჭიათურამ გაიგო ლაშას მიერ ძალიან დიდი თევზის დაჭერის ამბავი შემორევის ტბაზე.

ტექსტის გაგება-გააზრებაზე ორიენტირებული შეკითხვები, აქტივობები, სავარჯიშოები

- რა მოუვიდა/შემთხვა ლაშას თევზაობის დროს?
- წაიკითხე ქვემოთ მოცემული დღიურის ჩანაწერები და მიუთითე, ვის ეკუთვნის ისინი - ხაზებით დააკავშირე დღიურის ჩანაწერი მის ავტორთან.

დღიურის ჩანაწერი	დღიურის ავტორი
1. სულ დავსველდი და ძალიან შემცივდა, მაგრამ სამაგიეროდ მთელმა ჭიათურამ გაიგო, რომ უზარმაზარი კობრი დავიჭირე.	ა) მამა
2. ძლივს ამოვიყვანეთ წყლიდან მე და მამამ. ძალიან შესცივდა, მაგრამ ძალიან ბედნიერია, რომ მთელმა ჭიათურამ გაიგო, რამხელა კობრი დაიჭირა.	ბ) ლაშა
3. ძლივს ამოვიყვანეთ წყლიდან. კიდევ კარგი, დედამისი არ იყო ჩვენთან ერთად.	გ) გიორგი

ტექსტზე მუშაობა

ძუძუანას მღვიმე და კაცხის სვეტი

უკვე 5 დღეა ბიჭები ჭიათურაში არიან მშობლებთან ერთად. ყველა დღე ერთმანეთზე საინტერესო იყო. ყველა დღე ემოციით სავსეა. ძალიან ბევრი რამ ნახეს, ძალიან ბევრი რამ გაიგეს. მაგრამ მაინც **დიდი მოლოდინი აქვთ**. რატომ? იმიტომ რომ დღეს ძუძუანას მღვიმე და კაცხის სვეტი უნდა მოინახულონ!

მალე მღვიმესაც მიუახლოვდნენ. მღვიმის შესასვლელთან მეცნიერი, ქალბატონი მზია შეეგებათ.

- ბატონო ნოდარ, ესენი არიან თქვენი სტუმრები? ძალიან მიხარია, რომ ჭიათურითა და ძუძუანას მღვიმით დაინტერესდნენ. ყველაფერს ვაჩვენებთ და მოვუყვებით. დარწმუნებული ვარ, გაერთობიან და მოეწონებათ, - ასე შეხვდა ქალბატონი მზია ნოდარი ბიძიას. ქალბატონი მზია მისი მეგობარია. მეგობრის თხოვნით მოვიდა, რათა უამბოს სტუმრებს მღვიმის შესახებ:



სურათი #41. ძუძუანას მღვიმე

- მღვიმე 1966 წელს აღმოუჩენიათ. 2008 წელს აქ ახალი, უნიკალური აღმოჩენა

გაკეთეს: მღვიმის შესასვლელშივე მიაგნეს ძაფის ნაშთებს, მათი ასაკი - 34 ათასი წელია! ამ პერიოდში ადამიანები ტანსაცმელს ატარებდნენ. ამ აღმოჩენამდე ჩხეთში იყო ნაპოვნი 29 000 წლის ჭინჭრის ძაფი და ის ითვლებოდა უძველესად. აქ ასევე იპოვნეს კაჟისა და ობსიდიანის იარაღები, ცხოველთა ძვლები, ძაღლისა და ცხენის ნაშთები და ა.შ. მღვიმის სიღრმე 175 მეტრამდეა, სიგანე - 1-15 მ, სიმაღლე - 1,5-10 მ. მისი ბოლო წერტილი შესასვლელთან შედარებით 8-10 მეტრით მაღლა მდებარეობს. ძუძუანას მღვიმე ორი სართულისგან შედგება, პირველი სართული ადვილი გასავლელია, მეორე სართული კი უფრო რთული. მღვიმეში მიედინება ნაკადული.

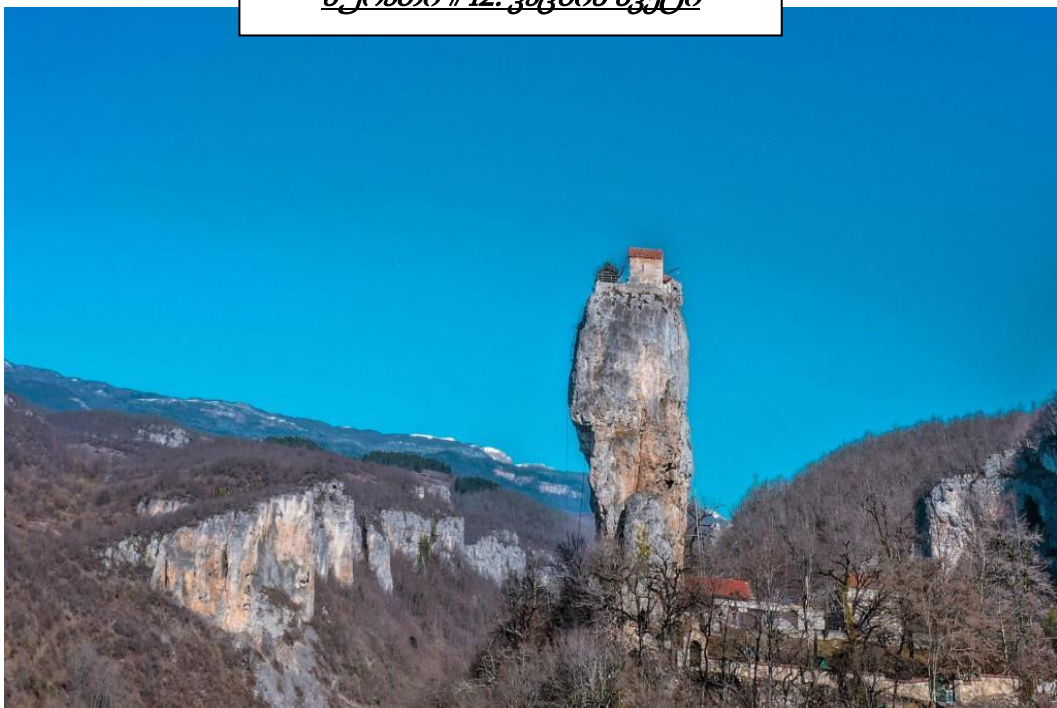
ძუძუანას მღვიმის შესახებ ინფორმაციის მიღების შემდეგ ბიჭებმა მღვიმეში ბევრი იარეს. ისრიალეს, იხტუნავეს, ნაკადულიც ნახეს და მალე გამოძვრნენ კიდევ უკან. მღვიმეში ძალიან ბნელოდა. მეორე სართულზე არ ავიდნენ.

მღვიმიდან გამოსულები კაცხის სვეტისკენ გაემართნენ. კაცხის სვეტზე არსებულ პაწაწინა მონასტერში ერთადერთი განდეგილი ცხოვრობს.. მისი სიმაღლე დაახლოებით 40 მეტრია. აქ არის 131-საფეხურიანი კიბე, რომელიც განდეგილს თითქოს ზეცისკენ მიუძღვება. კიბეზე ასვლას დაახლოებით 20 წუთი სჭირდება. ხედები გასაოცარია. აქედან ჩანს, როგორ უერთდება ხმელეთი ზეცას.

- საოცარი

სურათი #42. კაცხის სვეტი

ადგილია! აქ ბევრი



რამის გაკეთება შეიძლება. სანახაობა კარგია, მაგრამ მეტი გასართობი რომ იყოს ბავშვებისთვის, უკეთესი იქნება... საოცარი თავგადასავლების ატრაქციონები, რომლებიც ამ ბუნებას, გარემოს, კიბეებს დაუკავშირდება. ბავშვები უფრო

კარგად აღიქვამდნენ ამ სილიადეს!- აღფრთოვანებული საუბრობდა ბიჭების დედა.

ეს დღეც მიიწურა. დასრულდა ბიჭების მოგზაურობა იმერეთში. ხვალ დაემშვიდობებიან იმერეთს და აჭარაში გაემგზავრებიან. მათ ულამაზესი აჭარა ელოდებათ!

ტექსტის გაგება-გააზრებაზე ორიენტირებული შეკითხვები, აქტივობები, სავარჯიშოები

- რა აღმოაჩინეს ძუძუანას მღვიმეში? რითია ეს აღმოჩენა უნიკალური?
- წარმოიდგინე და დაწერე, როგორ მოყვებოდნენ ძუძუანას მღვიმეში ყოფნის ამბავს ლაშა ან გიორგი.
- ბიჭების დედის აზრით, რისი გაკეთება შეიძლებოდა კაცხში იმისთვის, რომ მეტი გასართობი ყოფილიყო ბავშვებისთვის?
- წაიკითხე ქვემოთ მოცემული სიტყვები, დაფიქრდი, რას უკავშირდება ისინი და ჩაწერე ცხრილის შესაბამის უჯრაში.

გურია, სოფელი ხრეთი, ქალბატონი მზია, ატრაქციონი, სოფელი სვერი, მარიამობის დღესასწაული, ლაშქრობა, საწალიკის მთა, ლაშას და გიორგის დედა

ცხრილი

სივრცე	საზოგადოება	მრავალფეროვნება

- დაწერე, რას ნიშნავს ქვემოთ მოცემული სიტყვები (გამოიყენე ნიმუში).

ნიმუში. ულამაზესი - ყველაზე ლამაზი.

- უმაღლესი -
- უმწვანესი -
- უჭკვიანესი -
- უვიწროესი -

- სად მემგზავრებებიან იმერეთიდან ნიდერლანდელი სტუმრები?
- გადაიკითხე მოგზაურობის მეოთხე დღის ამსახველი მონაკვეთი, შემდეგ მონიშნე ტექსტში ის ადგილები, სადაც მოცემულია ინფორმაცია შენ მიერ შერჩეულ პერსონაჟზე. შემდეგ ისაუბრე, რა ნახა, ილაპარაკა ან გააკეთა მან ამ დღეს; რა შთაბეჭდილება მოახდინა მასზე ნანახმა.
- ქვემოთ არეული რიგითაა მოცემული, რას აკეთებდნენ ნოდარი ბიძია, ლაშა და გიორგი მოგზაურობის მეოთხე დღეს. წაიკითხე ქვემოთ მოცემული

წინადადებები და რგოლებში ჩაწერე, რა რის მერე მოხდა - მიუთითე შესაბამისი ციფრი.

- კაცხის მონახულება
- თევზაობა შემორევის ტბაზე
- ძუძუანას მღვიმის მონახულება
- საჩქევთას ჩანჩქერის მონახულება.

აქტივობა 1. გეოგრაფიული ობიექტების კლასიფიცირება

მასწავლებელი მოსწავლეებს ურიგებს ცხრილს ამობეჭდილ ცხრილს და აძლევს ორ ამოცანას:

ა) მეოთხე სვეტის (მშობლიური მხარე) საშუალებით აღწერონ მშობლიური მხარის ბუნება;

ბ) მეხუთე სვეტში, შესაბამის ადგილას ჩაწერონ ჭიათურის შესახებ გაკვეთილებიდან მიღებული ინფორმაცია.

სამიზნე ცნება	ქვეცნებები(ზოგადი)	ქვეცნება(კონკრეტული)	მშობლიური მხარე	იმერეთი
სივრცე (ტერიტორია, ლანდშაფტი)	დაცული ტერიტორია	ეროვნული პარკი		
		ნაკრძალი		
		აღკვეთილი		
		ბოტანიკური ბაღი		
	საკურორტო-რეკრეაციული ზონა	ბალნეოლოგიური კურორტი		
		ზღვის კლიმატური კურორტი		
		კლიმატობალნეოლოგიური კურორტი		
		მინერალური წყლები		
		სამთობალნეოლოგიური კურორტი		
		სამთო-კლიმატური კურორტი		
		ტალახით სამკურნალო კურორტი		
	გეოგრაფიული მოვლენა/სტიქიური მოვლენა	წყალდიდობა		
		მეწყერი		
		მიწისძვრა		
		ზვავი		
		ღვარცოფი		
		გვალვა		
		სეტყვა		
	გეოგრაფიული ობიექტი	ზღვა, ოკეანე		
		პლიაჟი		
		სრუტე		
		ყურე		
		კუნძული		
		ნახევარკუნძული		
		მდინარე		
		ხეობა		
		ტბა		
		ჭაობი		
		ჩანჩქერი		
		არხი		
		წყლსაცავი		
		მთა		
		ქედი		
მყინვარი				
მღვიმე				
დაბლობი				
ტყე				
უდაბნო, ოაზისი				
უღელტეხილი				
დასახლებული პუნქტი	ქალაქი			
	სოფელი			
	დაბა			
	მხარე/რეგიონი			
		ადმინისტრაციული ერთეული		

არ არის აუცილებელი აქტივობაზე მუშაობა მხოლოდ ჭიათურაზე, ან მოსწავლეებისთვის მშობლიურ მხარეზე საუბრით შემოიფარგლოს. მისი წყალობით შესაძლოა ბევრი გეოგრაფიული ბუნების ცოდნა დაუკავშირდეს ერთმანეთს.

აქტივობა 2. რუკის შექმნა

შექმენით რუკა სადაც დაიტანთ შემდეგ ობიექტებს:

- საჩქეფიას ჩანჩქერი;
- მდინარე სამალისხევი, სოფელი სვერი;
- ტბა სოფელ ხრეთთან;
- მდინარე ყვირილა;
- მდინარე
- კაცხის სვეტი;
- ძუძუანას მღვიმე;

პარალელურად მათთან ერთად ვმსჯელობთ თითოეული ზემოჩამოთვლილი ობიექტის შესახებ. მოსწავლეებს ტექსტიდან მოჰყავთ შესაბამისი ციტატები. ზოგ შემთხვევაში კი მათ ახალ ტექსტებსაც ვთვავაზობთ. მაგალითად:

ლეგენდა კაცხის სვეტის შესახებ

იმ არემარეში ახალი ედემის გაშენება უნებებია უფალს. მოუხმია ანგელოზნი, ზოგიერთისთვის ყვავილნარის გაშენება უბრძანებია, ზოგისთვის – ხეხილის, ზოგისთვის – ცხოველების გამრავლება დაუვალებია. მორთეს და მოკაზმეს იქაურობა ანგელოზებმა. ერთ ადგილას დიდი ქვა ამოზარდა, ქვეშ უხსენებელმა დაიბუდა თურმე. გადმოხედა უფალმა ახალ ედემს, უზარმაზარი ჭრელი უხსენებელიც დაინახა. განრისხდა, გადმოასხა წყეულს მდუღარე ტალახი, ამობუგა ქვეწარმავლის ბუდე. ჰაერშივე გაცივდა მოთუხთუხე ლავა, გაიყინა, აღიმართა სვეტად, ნიშნად იმისა, რომ დედამიწაზე მოშთობილიყო ცდუნება და ვერაგობა. ხალხმა სალოცავად აქცია სვეტი. ოდესღაც სვეტის თავიდან კაცხის მაცხოვრამდე ჯაჭვი ყოფილა გაბმული და ლოცვად რომ დადგებოდნენ სვეტის მონასტრის ბერები, ჯაჭვით ანიშნებდნენ კაცხის მაცხოვარს, იქაც მუხლს მოდრეკდნენ მლოცველები.

ძუძუანას მღვიმე

თავდაპირველად მდინარე ყვირილას მარცხენა შენაკადის, მდინარე ნიკრისას ძალიან ლამაზ, მაგრამ მოუვლელივით გავერანებულ ხეობაში ავედით. თავიდანვე ვიცოდით, რომ მხოლოდ ძუძუანასა და კოტიას მღვიმეებს დავათვალიერებდით. ერთი დღით ვიყავით წასულები და ულამაზეს მანდაეთის მღვიმეში, ვერ მოვხვდებოდით.

ძუძუანას მღვიმისკენ მიმავლებს, გიორგი გვიხსნიდა, რომ ეს ტერიტორიები ოდესღაც ზღვით იყო დაფარული, რასაც არაერთი ფაქტი ადასტურებდა: ზღვის ტალღების შედეგად წარმოქმნილი სტრუქტურული ტერასები, ზღვის წყალმცენარეები, ზვიგენის კბილები, ნიჟარები და სხვ. ხრამის ხეობასთან ერთად, ეს ყოფილა არა მარტო საქართველოს, არამედ - კავკასიის ერთ-ერთი უძველესი ხმელეთი, რომლის ასაკი საშუალოდ 50 მილიონ წელსაც აღწევს. აქ საუკეთესო პირობები იყო ადამიანების

დასასახლებლად და სწორედ აქაურ მღვიმეებში ვაწყდებით უძველესი ადამიანების ცხოვრების კვალს.

სოფელ მღვიმევის ტერიტორიაზე არსებულ ორსართულიან ძუძუანას მღვიმეს შორიდან "ვიცნობდი", მაგრამ საკუთარი თვალით ნანახმა ყველაფერს გადააჭარბა. არავის გვიკითხავს, რატომ ერქვა მღვიმეს "ძუძუანა", რადგან თავად ნაღვენთების ფორმები გვამღვედა უტყუარ პასუხს. მღვიმე 1966 წელს დავით თუშაბრამიშვილს აღმოუჩენია და 1975 წლამდე თავად ხელმძღვანელობდა გათხრებსაც. 1996 წლიდან 2000 წლამდე გაგრძელებულმა გათხრებმა კი უნიკალურ აღმოჩენამდე მიიყვანა მეცნიერები: მღვიმის შესასვლელშივე მიაგნეს ძაფის ნაშთებს, რომლის ლაბორატორიულმა კვლევამ დაადგინა მისი ასაკი - 34 ათასი წელი, და ფაქტურა - იგი ზედაპალეოლითური, გრეხილი ველური სელის ძაფის ბოჭკოებისგან არის გაკეთებული. ამით დადასტურდა, რომ ამ პერიოდში ადამიანები ტანსაცმელს ატარებდნენ. აქვე იპოვეს სადგისები და კიდევ სხვადასხვა სამუშაო იარაღი...

მღვიმე საკმაოდ მაღალი და ფართოა, ამიტომ ძალიან იოლად შევედით. მასში გაედინება ნაკადული. აქ ბინადრობენ ობობასნაირები, ღამურები და წურბელები. პალეოლითის ხანის ადამიანის სადგომი მღვიმის წინა ნაწილში ყოფილა, ზედაფენაში კი თიხის ჭურჭელი აღმოუჩენიათ; აქვეა ნაპოვნი პირველყოფილი ძაღლისა და ზურტაკეტის ცხენის დიდი ზომის ნაშთები. პირველ სართულზე ბევრი ვიძრომიანეთ, ყინულიან კლდეზე ვისრიალეთ და ვიხტუნავეთ კიდევ, ნაკადულში რომ არ დავსველებულიყავით. მაინც ადვილი გასავლელი იყო, თუმცა გვარიანად დატალახიანებულები გამოვძვერით უკან. მეორე სართულზე ვერ ავედით, რადგან საამისო სპელეოლოგიური აღჭურვილობა არ გვქონდა. ამ მღვიმეში სტალაქტიტებსა და სტალაგმიტებთან ერთად სტალაგნატებიც - გაერთიანებული ნაღვენთი ფორმებიც ვნახეთ. ღრმად, მღვიმეში უკუნეთი სიბნელე იყო. ვარაუდით, ეს მღვიმე ისეთი მოცულობისაა, რომ მისი მეორე სართულის დარბაზი სათანადო შესწავლის შემდეგ შესაძლოა სამკურნალოდ ანუ სპელეოთერაპიისთვისაც გამოდგეს. აქ ეკოტურიზმისთვისაც შესანიშნავი გარემოა.

ინფორმაციის დამუშავების შემდეგ მოსწავლეები რუკაზე იწყებენ მუშაობას. თუმცა, მანამდე ახორციელებენ კიდევ ერთ აქტივობას: რა აკლია მოცემულ რუკებს?



იმერეთის მხარე



რუკების განხილვის შედეგად გამოიკვეთება, რომ მოცემულ რუკებს არ აქვთ პირობითი ნიშნები.

ამის შემდეგ მოსწავლეები მოიფიქრებენ მარტივ პირობით ნიშნებს ყველა იმ ტიპის გეოგრაფიულ ობიექტთან (ქალაქი, მდინარე და სხვა) დაკავშირებით, რომელიც რუკაზე უნდა ასახონ.

არ არის აუცილებელი მოსწავლეების მიერ შექმნილი რუკები ძალიან მაღალი ხარისხით გამოირჩეოდეს. მთავარია, რომ ისინი ასახავდნენ საჭირო გეოგრაფიულ ობიექტებს და ჰქონდეთ შესაბამისი პირობითი ნიშნები.

მთავარია, რომ მათ შექმნილ რუკასთან მიმართებით ქვემოთ დასმულ შეკითხვებზე გასცენ პასუხი.

შეკითხვა	პასუხი
აჩვენეთ რუკაზე შემდეგი გეოგრაფიული ობიექტი? ახსენით რას ნიშნავს რუკაზე წარმოდგენილი ფერები და პირობითი ნიშნები?	
რა გავლენას ახდენს ეს გეოგრაფიული მოვლენა / ობიექტი იმერეთის მოსახლეობის ყოფაზე?	
თქვენთვის ცნობილ რომელ სხვა გეოგრაფიულ ობიექტებს შეადარებდით ამ გეოგრაფიულ ობიექტებს? რა მსგავსებები და განსხვავებებია მათ შორის?	

P.შ.

ყველა ზემოაღწერილი აქტივობა მიმდინარეობს იმის ფონზე, რომ მოსწავლეები თანდათან წერენ დღიურს. პარალელურად ისინი წარმოადგენენ თავიანთ მასალას სადაც მასწავლებელთან და კლასთან ერთად განიხილავენ თავიანთი ნაშრომის ძლიერ და სუსტ მხარეებს. მიღებული უკუკავშირის საფუძველზე კი განაგრძობენ დავალების სრულყოფას.

ქართული, როგორც მეორე ენა

საგანი - ქართული, როგორც მეორე ენა			
სამეტყველო ქმედება	ტექსტი	ლექსიკა და გრამატიკა (პრაქტიკული)	კულტურათა დიალოგი
<ul style="list-style-type: none"> ინფორმაციის გასაზიარებელი სიტყვები/კონსტრუქციები გარეგნული იერსახის ან სხვა მახასიათებლების გამომხატველი სიტყვები - ვიწროა, უსწორმასწოროა, დიდია, მძიმეა, მაგარია, მაღალია, 350-500 მეტრზე მეტი არაა, ჭურისთავი ჰქვია, 13 გრადუსია; -ზე მეტი/ყველაზე მეტი საკუთარი დამოკიდებულების, მოსაზრების, შეფასების გამომხატველი სიტყვები/კონსტრუქციები - კარგია, ცუდია, საინტერესოა, გასართობია, საოცარია; ვფიქრობ, რომ..., კმაყოფილები არიან; უნიკალურია იმით, რომ...; გამოირჩევა იმით, რომ... ემოციების და შეგრძნებების გამომხატველი სიტყვები/კონსტრუქციები - გამიხარდა, მეწყინა, გავერთე, შემცივდა, 	<p>დღიურის მახასიათებლები -</p> <p>ა) ამბავი გადმოცემულია პირველ პირში;</p> <p>ბ) მითითებულია მოგზაურობის კონკრეტული დღე (პირველი დღე, მეორე დღე, მესამე დღე, მეოთხე დღე);</p> <p>გ) შერჩეული პერსონაჟის პირით მოყოლილია, რა ნახა მან მითითებულ დღეს, როგორი შთაბეჭდილება დარჩა, რა იყო მნიშვნელოვანი, რა მოეწონა.</p>	<ul style="list-style-type: none"> საერთო და დარგობრივი ლექსიკა ფუნქციურ კონტექსტებში წარმოჩენილი გრამატიკის საკითხები. 	<p>იმერეთის სპეციფიკური/უნიკალური მახასიათებლები,</p>

<p>აღტაცებული, პეიზაჟით ტკბებიან, • დროისა და სივრცის აღმნიშვნელი სიტყვები/კონსტრუქციები - ჯერ ... შემდეგ, ბოლოს; მანამდე, პირველად, მალაროშია, ამსტერდამიდან საქართველოში; აეროპორტიდან ჭიათურამდე, ქუთაისიდან ჭიათურისკენ, 82 კილომეტრშია, ზღვის დონიდან, სახლიდან მოშორებით, ორ საათში; -ის შემდეგ; • მსგავსება-განსხვავების, აზრობრივი კავშირების გამომხატველი სიტყვები /კონსტრუქციები - ...-ის მსგავსად, / -ისგან განსხვავებით, იმიტომ, რომ..</p>			
--	--	--	--